

# Réseau Chauves-souris Valais: rapport d'activité 2016

Le Réseau Chauves-souris Valais (RCVS) travaille principalement sous mandat du canton du Valais (Service des Forêts et du Paysage SFP) et de la Confédération avec l'aide et le soutien du siège central du Centre de Coordination Ouest pour l'Etude et la Protection des chauves-souris (CCO). Les tâches accomplies en 2016 sont présentées ici de manière succincte.



**Photo 1:** Gâteaux et vin «Grand Rhinolophe» pour la 20<sup>ème</sup> Nuit des Chauves-souris.  
© RCVS

## Information au public: médias, excursions, conférences

En 2016, 12 excursions et animations (Photos 1 et 2) ont permis de présenter les chiroptères à plus de 340 personnes (professionnels de la nature, naturalistes, grand public). Divers articles dans les médias locaux ont été consacrés aux chauves-souris, notamment deux interventions sur Radio Chablais, dont une en direct lors de la Foire du Valais, et une sur Rhône FM.

Afin de valoriser et promouvoir les chauves-souris, le RCVS, en collaboration avec la Cave Cybèle à Chamoson, a élaboré un vin (Humagne blanc) issu d'une vigne dont l'amendement a été effectué exclusivement à partir de guano de Grands Rhinolophes (*Rhinolophus ferrumequinum*) de l'Eglise St-Sylve à Vex. Les bouteilles, disponibles auprès du correspondant régional (tél. 079 540 29 59), sont vendues au prix de CHF 20.–, dont la moitié est reversée à la protection des chauves-souris.

## Conseils et interventions

140 cas (125 en 2015) impliquant des chauves-souris ont été signalés en 2016, soit pour

des problèmes engendrés par ces dernières, soit pour récupérer des individus blessés ou encore pour obtenir des informations ou expertises. Dans certains cas, les sollicitations ont nécessité plusieurs contacts, ce qui porte le nombre d'appels à plus de 160. Le «pic» du nombre d'appels a été observé au mois d'août. A noter également un nombre élevé d'appels durant le mois de septembre.

Comme chaque année, dans la plupart des cas, l'attitude des appelants était favorable aux chiroptères (Fig. 2). Parfois, certaines craintes se sont faites ressentir, mais souvent, celles-ci ont disparu après quelques explications. Certains cas restent néanmoins difficiles et, malgré de nombreux efforts, n'ont malheureusement pas abouti à un consensus. De plus, quelques cas nous font penser que les gens ayant une opinion défavorable aux chauves-souris ont moins facilement recours aux services du RCVS et «régilent» les problèmes eux-mêmes. Si la majorité des appels concernait des Pipistrelles communes (*Pipistrellus pipistrellus*; Fig. 1), ce ne sont pas moins de 10 espèces qui ont été répertoriées suite à des appels de privés et la proportion de Vespères de Savi (*Hypsugo savii*) est assez étonnamment élevée comparée aux autres années: 18%.

Parmi le nombre élevé d'appels habituels au sujet de chauves-souris sous des toits, dans des pièces d'habitation, blessées, etc. un appel concernant des Grands Rhinolophes fut particulièrement intéressant. En effet, une personne effectuant des prospections de grottes en Valais central a découvert une cavité abritant cette espèce, avec au moins deux individus présents fin mars.

## Projets de protection et expertises

### Travail de Bachelor de l'HEPIA

Pour son travail de fin d'études à la Haute école du paysage, d'ingénierie et d'architecture de Genève (HEPIA), Aline Wuillemin a mené un travail important sur le Grand

**Vin «Grand Rhinolophe» au prix de CHF 20.– par bouteille. La moitié est reversée à la protection des chauves-souris (tél. 079 540 29 59).**

Rhinolophe en Valais. Ce travail est résumé dans l'article de la page 7.

#### Projet de monitoring des chauves-souris dans le Parc Naturel Régional du Binntal

Sur mandat du Parc Naturel Régional du Binntal, le RCVS y a effectué des relevés concernant les chauves-souris en milieu construit. Ce projet de monitoring a débuté en août 2016 avec l'échantillonnage de quatre sites (Bister, Ernen, Grengiols et Mühlebach). La méthode acoustique utilisée est la même que celle employée lors de la réactualisation de la Liste Rouge des chauves-souris de Suisse. Les résultats préliminaires concernant ces sites ont permis d'identifier au moins sept espèces (*P. pipistrellus*, *H. savii*, *Nyctalus leisleri*, *Tadarida teniotis*, *P. nathusii*, *Myotis myotis* et *Plecotus sp.*). Le projet se poursuivra en 2017 avec des prospections acoustiques, mais également des prospections en bâtiments.

#### Autres projets de protection et expertises

Voici quelques exemples des nombreuses expertises et/ou projets menés en 2016:

- Le RCVS a participé à une rencontre entre les autorités communales et les responsables des travaux à l'Eglise de Fully, afin de trouver des solutions pour maintenir un maximum de tranquillité dans les combles en période de mise bas.
- Le RCVS a été inclus dans la commission d'expertise concernant le parc éolien de Gries et a effectué une offre de pré-expertise pour un autre projet éolien.
- Le RCVS a été sollicité par le SFP pour des photos et renseignements concernant les chauves-souris pour un panneau didactique du Bicentenaire au Col du Lein.
- Une expertise/conciliation a été demandée par le WWF pour un projet d'implantation de nouvelles éoliennes sur la commune de Charrat.



**Photo 2:** Présentation d'une chauve-souris aux enfants présents à la Nuit des Chauves-souris. © Noémie Delaloye

- Différents diagnostics et expertises pour des aménagements favorisant les chiroptères ou conseils lors de rénovations ont été effectués, notamment pour l'église de Salvan, pour la réactualisation de l'inventaire nature de Port-Valais, pour la construction de nichoirs par les classes de Loèche, ainsi que pour des habitations individuelles abritant des chauves-souris et devant être rénovées ou encore la destruction d'un quartier de Viège.

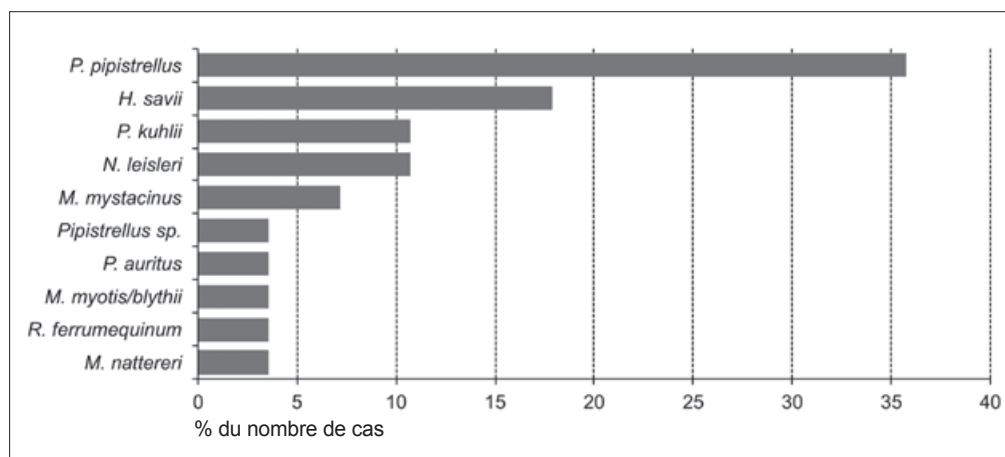
#### Prospections

Divers sites ont été prospectés au moyen de filets (Tableau 1). Les captures effectuées par la Station Ornithologique au Col de Bretolet, ainsi que les captures effectuées lors de suivis des sites sensibles et des espèces rares ne sont pas incluses dans le tableau 1.

#### Suivi des sites sensibles et des espèces rares

##### Grotte du Poteu (Saillon)

Une soirée de capture (25.08.2016) a été effectuée pour ce site d'importance nationale qui est suivi d'année en année (Tableau 2).



**Fig. 1:** Espèces ou groupes d'espèces concernés par les appels en 2016. Sont indiquées uniquement les espèces dont la détermination, au moins du genre, a été effectuée par capture, par détermination acoustique ou par examen du cadavre.

**Tableau 1: Sites prospectés et espèces capturées au moyen de filets en 2016.**

Espèce	Preuve de reproduction	Lieu-dit	Commune	Altitude (m)	Milieux
<i>Myotis myotis</i>	non	Le Darbellay	Orsières	1240 m	Mine
<i>Myotis nattereri</i>	non	Le Darbellay	Orsières	1240 m	Mine
<i>Barbastella barbastellus</i>	non	Le Darbellay	Orsières	1240 m	Mine
<i>Barbastella barbastellus</i>	non	Chararogne	Chalais	660 m	Forêt
<i>Myotis mystacinus</i>	non	Botza	Vétroz	480 m	Forêt
<i>Rhinolophus ferrumequinum</i>	non	Bramois, Borgne rive droite Est Golf	Sion	495 m	Forêt
<i>Pipistrellus pipistrellus</i>	non	Bramois, Borgne rive droite Est Golf	Sion	495 m	Forêt
<i>Plecotus auritus</i>	oui	Ninvoya	Ardon	1695 m	Forêt
<i>Plecotus auritus</i>	non	Vernamiège, Les Gouilles	Mont-Noble	1747 m	Rivage
<i>Pipistrellus pipistrellus</i>	oui	Torrent de Greffe	Vionnaz	396 m	Etang
<i>Myotis daubentoni</i>	non	Torrent de Greffe	Vionnaz	396 m	Etang
<i>Myotis mystacinus</i>	non	Torrent de Greffe	Vionnaz	396 m	Etang
<i>Plecotus auritus</i>	non	Torrent de Greffe	Vionnaz	396 m	Etang
<i>Myotis myotis</i>	oui	Torrent de Greffe	Vionnaz	396 m	Etang
<i>Pipistrellus pipistrellus</i>	non	L'Avançon	Vionnaz	400 m	Forêt, rivage
<i>Myotis mystacinus</i>	non	L'Avançon	Vionnaz	400 m	Forêt, rivage
<i>Myotis daubentoni</i>	oui	L'Avançon	Vionnaz	400 m	Forêt, rivage

**Bains de la Salintze (Saillon)**

Depuis 2006, les cavités situées près des sources d'eau chaude dans la gorge de la Salintze sont ré-utilisées par des Petits Rhinolophes (*R. hipposideros*). Le 15.07.2016 au moins trois individus étaient présents, dont un mâle capturé au filet et deux autres individus aperçus. En plus, deux Grands Rhinolophes ont pu être observés.

**Carrière de gypse à Granges (Sierre)**

Le 7.03.2016 au moins trois Grands Rhinolophes ont été détectés dans ce site d'importance nationale. Par la suite, une soirée de capture (10.08.2016) y a été effectuée et a permis de démontrer une nouvelle fois l'importance de cette carrière désaffectée, grâce à la capture d'un Grand Rhinolophe, d'une Noctule de Leisler (*Nyctalus leisleri*) et de 19 (!) Grands Murins (*M. myotis*), dont plusieurs individus reproducteurs (mâles et femelles). Ce site semble donc être très important pour la reproduction (accouplements) de cette dernière espèce et mériterait des mesures de conservation spécifiques.

**Tableau 2: Résumé des espèces capturées à la Grotte du Poteu.**

Espèce	Nombre	Remarque
<i>Pipistrellus pipistrellus</i>	12	
<i>Plecotus macrobullaris</i>	6	
<i>Myotis myotis</i>	3	Nombre assez élevé
<i>Hypsugo savii</i>	1	Peu de captures pour le site

**Sites d'hibernation ou de transit des Grands Rhinolophes**

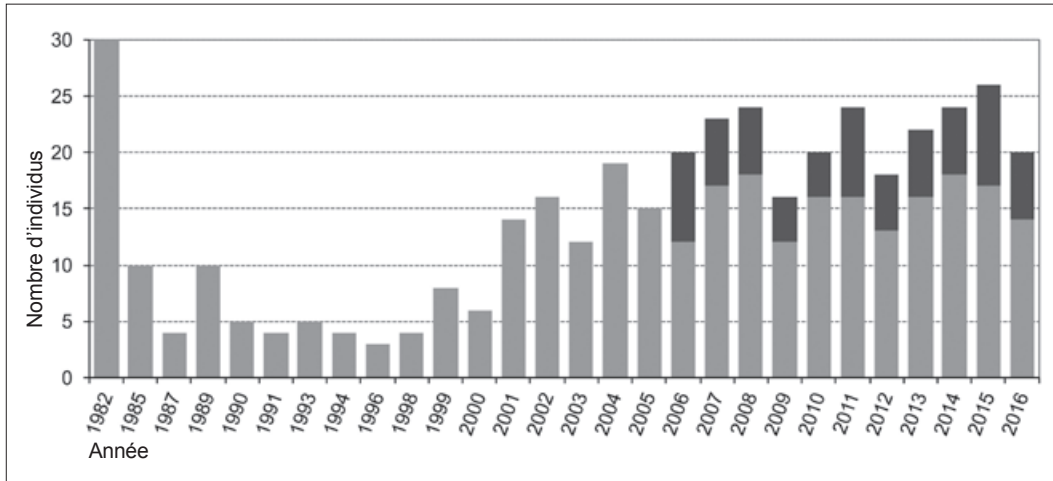
Plusieurs sites sont bien connus pour abriter, entre autres espèces, des Grands Rhinolophes en hibernation: mines d'Aproz, carrière de Granges, ardoisière de l'Ardève, carrière de Pfyngut. Tous sont artificiels, mais en 2016, une cavité naturelle est venue s'ajouter à cette liste. Il s'agit d'une grotte située dans les Gorges de la Borgne, à Bramois. Plusieurs autres cavités de cette région seront prospectées durant l'hiver 16/17 et, s'il y a lieu, des mesures de protection seront proposées.

**Suivi des colonies**

**Colonie de Grands et Petits Murins à Fully**

Le 25.07.16 à 22h00 au moins 21 individus de Grands et Petits Murins (*M. myotis* et *blythii*) ont été comptés dans la colonie. Il s'agissait pour la plupart de juvéniles, mais une distinction exacte entre les différentes classes d'âge est difficile. Il n'est donc pas possible d'être certain que ce soit seulement des individus nés durant l'année, même si, à cette heure et aux vues des bonnes conditions météo, la plupart des adultes auraient dû être en activité de chasse en dehors de la colonie. Cette colonie de parturition semble toujours sur le déclin et des mesures, en collaboration avec la commune de Fully et le SFP, seront entreprises afin d'enrayer sa disparition.





**Fig. 2:** Nombre d'individus de Petits Rhinolophes observés à l'Eglise du Châble depuis le début du suivi en 1982. Depuis 2006, un suivi plus précis est effectué, ce qui nous permet de connaître le nombre d'adultes et subadultes (en clair) et le nombre de jeunes (en foncé).

### Grands Rhinolophes à la ferme Pfyngut

Le suivi habituel de cette colonie n'a pas permis d'établir un comptage fiable, même si trois individus au moins ont été observés le 16.06.16. Aucune preuve de reproduction n'a pu être apportée et cela peut être dû à plusieurs facteurs: météo défavorable lors du comptage de juillet, présence de Rats noirs (*Rattus rattus*) ou mortalité des jeunes ou adultes reproducteurs. Par contre, la «barrière» provisoire (voir photo page 8) installée pour déterminer si une haie serait réellement utile entre la ferme et les terrains de chasse a porté ses fruits. En effet, dès son installation des individus ont été détectés le long de celle-ci, grâce à des appareils d'enregistrement acoustique automatiques, alors que ces mêmes appareils n'avaient rien détecté en 2015 au même endroit, quand aucune structure de ce type n'était présente (cf. le travail de bachelor d'Aline Wuillemin, HEPIA).

### Colonie de Petits Rhinolophes au Châble

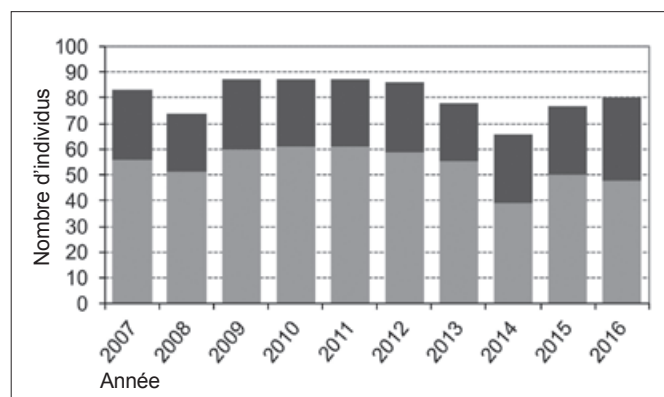
Cette colonie de parturition, la seule avec reproduction certaine en Valais à ce jour, semble se maintenir, mais reste toujours extrêmement fragile (Fig. 2). Depuis le début du suivi avec comptage des jeunes, nous pouvons remarquer des cycles de croissance/diminution de trois à quatre ans, typiques pour cette espèce.

### Colonie de Grands Rhinolophes à Vex

En 2016, 48 adultes/subadultes ont pu être comptés à l'émergence vespérale et 32 jeunes sont nés (Fig. 3), ce qui représente un record pour cette colonie. Les recaptures effectuées ont permis de contrôler 9 immatures et 37 adultes, dont une femelle gestante baguée en 1991, une en 1993 et une en 1995! Cela démontre à nouveau la longévité exceptionnelle des chauves-souris.

### Conclusion

Quelques surprises réjouissantes ont jalonné l'année 2016 surtout pour les Grands Rhinolophes: nouveau site d'hibernation ou de transit découvert, capture au filet dans la plaine à Bramois et utilisation de la voie de transit artificielle à la Ferme Pfyngut. D'autres événements sont moins réjouissants, puisque le RCVS a constaté que bon nombre d'édifices publics, notamment des églises, sont en cours de rénovation sans que le réseau n'en ait été informé et que des mesures pour la protection des chiroptères n'aient pu être prises. C'est le cas, entre autres, de l'église de Saxon et de la Ringackerkapelle à Loèche qui sont classées comme sites d'importance nationale pour les chauves-souris, et sont en rénovation sans que les spécialistes des chauves-souris aient été avertis et sollicités. Concernant ces édifices publics, le travail mené par Aline Wuillemin a montré que nombre d'églises étaient très (trop) illuminées, mais qu'il suffirait de quelques aménagements pour que celles-ci soient plus accueillantes pour les chauves-souris. A l'heure des économies d'énergie, ne faudrait-il pas y songer sérieusement?



**Fig. 3:** Nombre d'adultes/subadultes (en bleu) et de jeunes (en violet) de Grands Rhinolophes présents dans la colonie de l'Eglise St-Sylve à Vex.

## Remerciements

Un grand merci aux membres du comité RCVS qui s'investissent de manière intensive pour la protection des chauves-souris. Merci aussi à Laura Clément, Loyan Théodoloz, Noémie Evéquoz, Annie White, Sandrine Froidevaux, Swen Barbiera, David Progin, Marco Thoma, Jacques Laesser, Fabian Schneider, Elias Bader et tout le team de la station de baguage de Bretolet, Pierre-Alain Oggier, Daniela Schmieder, Olivier Glaizot, Philippe Christe et Sabrina Biollaz pour l'aide sur le terrain, la transmission de données ou l'aide pour la Nuit des Chauves-souris. Merci à l'ensemble des correspondants régionaux du CCO-KOF pour la bonne collaboration. Finalement, de vifs remerciements à l'ensemble du Service des Forêts et du

Paysage du canton du Valais qui soutient chaque année le RCVS dans ses activités, tout comme le siège central du CCO (Pascal Moeschler, Chris Léon & Co).

En sus des partenaires principaux et habituels, cette année, d'autres organismes ont soutenu, mandaté ou financé le RCVS: La Maison de la Nature de Montorge (Ville de Sion), la Commune de Fully, l'Université de Berne et le Parc Naturel Régional Landschaftspark Binntal, l'organisation Passeport-vacances, le garage Nissan AutoConsult à Sion, la Cave Cybèle à Chamoson et l'Université de Lausanne. ■

*François Biollaz*

*Responsable du Réseau Chauves-souris Valais, Correspondant régional du CCO*

# L'association Réseau Chauves-souris Valais voit le jour et s'active la nuit

L'association Réseau Chauves-souris Valais a été officiellement fondée le 25 avril 2016 à Sion. Cette association est une évolution «officielle» du groupement Réseau Chauves-souris Valais créé à la fin des années 70.

Les buts de l'association sont: l'étude et la protection des chauves-souris, la sensibilisation du public à travers des excursions et des conférences, l'organisation d'une permanence de renseignements et l'accompagnement de mesures visant à favoriser ces espèces. Les activités du Réseau Chauves-souris Valais sont financées principalement par le Service des Forêts et du Paysage du Canton du Valais, ainsi que par la Confédération.

## Renseignements et interventions

L'un des principaux rôles de l'association consiste à assurer une permanence téléphonique (079 589 74 11; [chiroptera@bluewin.ch](mailto:chiroptera@bluewin.ch)) et réaliser des interventions chez des particuliers. Des spécialistes répondent ainsi aux questions des personnes confrontées aux chauves-souris.

## Animations

Chaque année, partout en Europe, plusieurs sorties sont organisées vers la fin du mois d'août à l'occasion de la «Nuit de la Chauve-souris» afin de faire découvrir le monde de ces mammifères volants, peu connus du grand public. Cette année, la Nuit valaisanne des chauves-souris aura lieu le vendredi 25 août à partir de 20h à la Maison de la Nature

de Montorge à Sion. Des experts présenteront des chauves-souris aux participants et donneront des explications sur les ultrasons qu'elles émettent, ainsi que de nombreux détails sur leur mode de vie.

## Représentation

Lors de la constitution de la nouvelle association Réseau Chauves-souris Valais, l'assemblée a élu Emilie Dessimoz de Conthey à la présidence. Les quatre autres membres du comité sont Grégory Antonin, Raphaël Arlettaz, Sophie Cotting et Aline Wuillemin. Le correspondant régional, désigné par le canton et la Confédération reste, comme les années précédentes, François Biollaz.

## Devenir membre

L'association recherche de nouveaux membres. Toute personne intéressée par les chauves-souris est la bienvenue. Une sortie annuelle est organisée pour tous les membres et des activités sur les chauves-souris seront proposées tout au long de l'année. Vous pouvez devenir membre en prenant contact avec la présidente. La cotisation se monte à CHF 20.– par année, est gratuite jusqu'à 18 ans et coûte CHF 400.– pour devenir membre à vie.

### Présidente

Emilie Dessimoz  
076 400 69 67  
[emi.dessimoz@gmail.com](mailto:emi.dessimoz@gmail.com)

### Correspondant régional

François Biollaz  
079 540 29 59  
[fbiollaz@gmail.com](mailto:fbiollaz@gmail.com)