

Gypaète barbu 2015: Monitoring dans les Alpes de Suisse occidentale

Grande nouvelle en 2015 pour les Gypaètes barbus (*Gypaetus barbatus*) de Suisse occidentale: trois couples se sont reproduits avec succès, portant à dix le nombre de gypaètes sauvages nés dans notre région depuis 2007.

Dans les Alpes européennes (A, CH, F et I), le succès fut également au rendez-vous puisque 29 couples ont pondu et 20 jeunes gypaètes «sauvages» (16 en 2013 et 19 en 2014) se sont envolés, dont huit en Suisse. De plus, le programme de réintroduction mené en Andalousie (E) depuis 2006, a vu son premier jeune né en nature prendre son envol. Ces succès ne doivent cependant pas occulter le fait que certaines menaces, souvent insidieuses, pèsent encore sur les populations de gypaètes: empoisonnements, intoxications, dérangements, infrastructures humaines, etc. Afin de lutter contre ces menaces, le Réseau Gypaète Suisse occidentale (RGSO) sous l'égide de la Fondation Pro Gypaète, en collaboration avec la Vulture Conservation Foundation (VCF) et l'International Bearded Vulture Monitoring (IBM) s'implique dans des actions autant locales qu'internationales.

Observations en Suisse occidentale

Du 1^{er} janvier au 31 décembre 2015, plus de 976 fiches d'observation ont été répertoriées pour les Alpes de Suisse occidentale (cantons du Valais, de Berne, de Vaud et de Fribourg). Cela représente 1314 observations d'oiseaux (figure 1) effectuées en grande partie par des observateurs bénévoles et des passionnés, transmises via le site de la Centrale ornithologique romande de Nos Oiseaux (www.ornitho.ch)

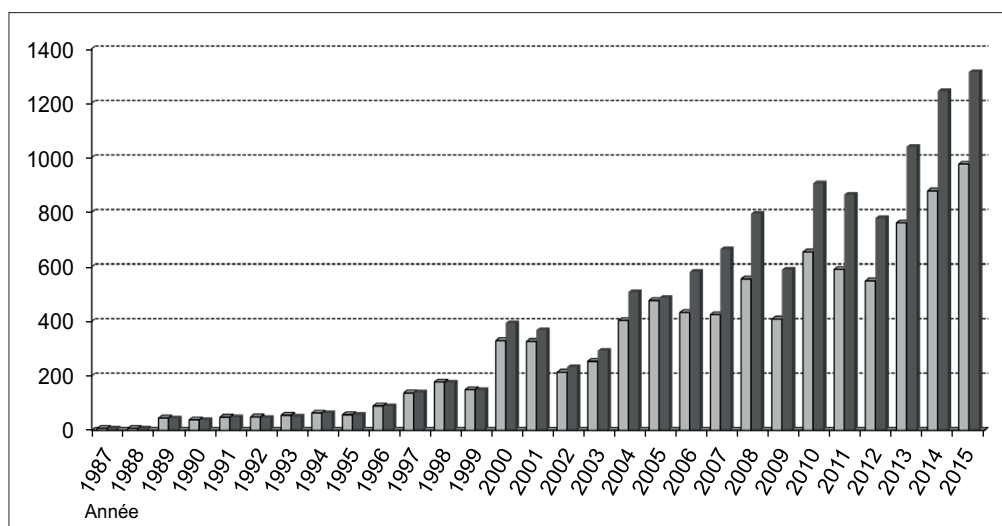
et le site de Wildtier Schweiz (www.wild.uzh.ch/bg) ou directement aux coordinateurs locaux. Dans un peu plus de 30% des cas, deux oiseaux ou plus ont été observés ensemble. Depuis les premières observations en Suisse occidentale en 1987, plus de 9100 fiches ont été répertoriées (pour avoir une vision animée des observations de 1987 à 2015: www.facebook.com/gypaetesCHW).

Sur les 1314 observations, 583 étaient accompagnées d'une information sur l'âge probable de l'oiseau. Dans 68% des cas, il s'agissait d'oiseaux subadultes (4–5 ans) ou adultes (≥ 6 ans) et dans 32% des cas, d'oiseaux juvéniles ou immatures (< 4 ans). Ces proportions sont identiques à celles observées en 2014.

Distribution des observations

Comme chaque année, la grande majorité des observations de gypaètes a été effectuée sur la rive droite du Rhône entre le Lötschepass (VS et BE) et les Dents-de-Morcles (VS et VD) et de là jusqu'aux Dents-du-Midi/Col de Cou (VS) sur la rive gauche du Rhône (figure 2). Ces zones sont des secteurs prospectés tout au long de l'année par les trois couples installés actuellement en Valais et d'autres individus (un à deux couples) probablement en phase de sédentarisation. Dans l'ensemble, il y a peu d'évolution par rapport à la distribution des observations en 2014.

Figure 1: Nombre de fiches d'observation (en gris clair) et d'observations (en noir) de Gypaètes barbus transmises pour les Alpes de Suisse occidentale de 1987 à 2015.



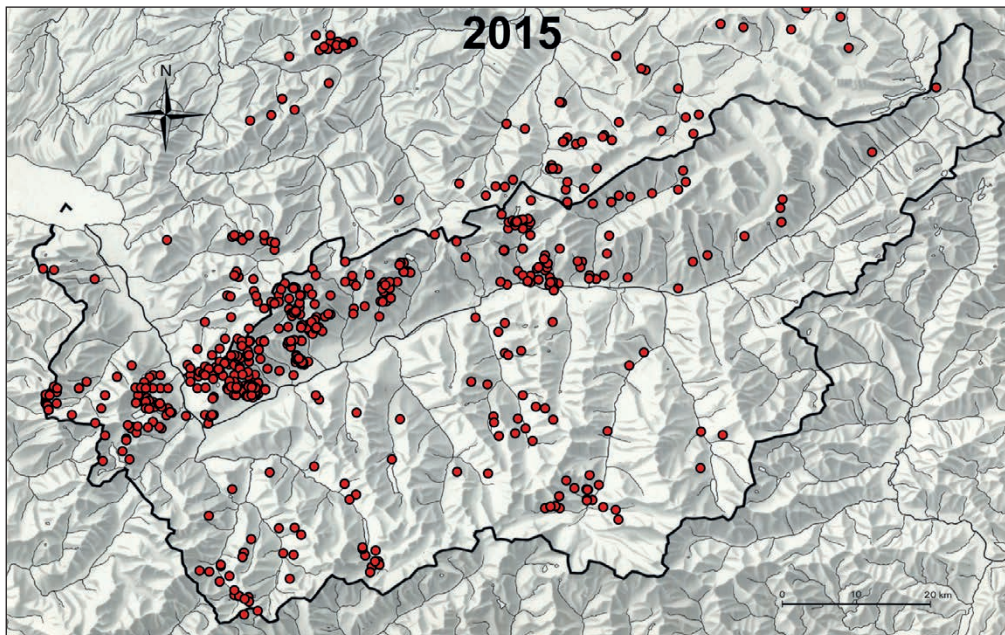


Figure 2: Carte de répartition des observations de *Gypaètes barbatus* dans les cantons du Valais, Berne, Vaud et Fribourg en 2015.

En **Valais**, des observations ont été effectuées dans toutes les vallées latérales, sauf au sud de la vallée de Conches. Les observations dans les vallées habituellement peu fréquentées montrent la présence d'individus de toutes les classes d'âge, mais principalement de jeunes ou d'immaturs à la recherche de nourriture. Le nombre d'observations sur la rive gauche du Rhône entre le Saastal et le Val d'Hérens est en augmentation, tout comme dans l'Entremont.

Dans le canton de **Fribourg**, le nombre d'observations (27; figure 3) est stable et provient majoritairement des communes de Charmey et de Jaun, où des gypaètes ont régulièrement été aperçus au milieu de vautours fauves (*Gyps fulvus*) en estivage: 12.07.2015 (S. Zimmerli, T. Nierle); 14.07.2015 (T. Wahli, T. Guillaume); 17.07.2015 (M. Güntert); 27.08.2015 (E. Pillonel). Dans ce canton, au moins un individu marqué a été identifié et trois immatures ont été observés ensemble à Charmey le 12.04.2015 (P. Tercier).

Dans le canton de **Vaud**, 48 observations ont été effectuées, en particulier dans les régions limitrophes Valais-Vaud entre Derborence et les Dents-de-Morcles. La présence de Pablo, un des adultes du couple de Vérout (Derborence VS) a pu être confirmée sur la commune d'Ormont-Dessous le 5.10.2015 (A. Wartner) et le 8.11.2015 (B. Servajan et G. Steiner). D'autres gypaètes adultes, non identifiés ont également été observés régulièrement sur la commune de Bex.

Dans le canton de **Berne**, les observations se sont concentrées principalement entre Adel-

boden et la vallée de Lauterbrunnen. Beaucoup d'observations proviennent de Kandersteg et du Gasterntal. Des gypaètes ont parfois été observés plus au nord jusqu'au Brienzgrat. La région de Meiringen a également été prospectée par des gypaètes. Ceci est dû au fait que le nouveau site de réintroduction des gypaètes en Suisse centrale (Melchsee-Futt) ne se situe pas très loin de la frontière bernoise. A l'avenir, le nombre d'observations devrait donc augmenter dans ce secteur.

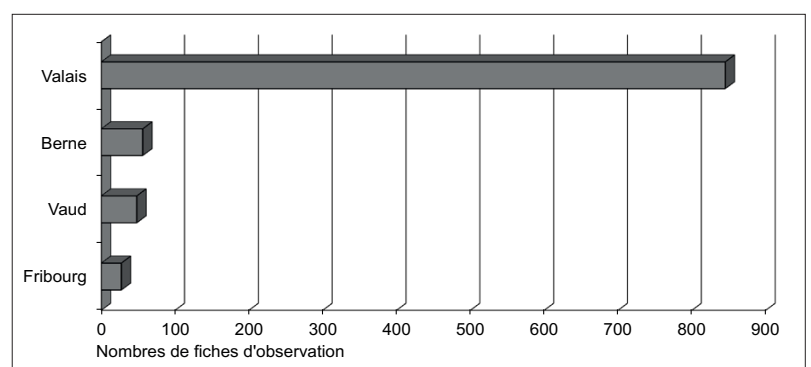
Journées internationales d'observation et nombre d'oiseaux

Les journées internationales d'observation, organisées par l'IBM ont pour but d'estimer le nombre d'oiseaux présents dans l'Arc alpin. Elles ont eu lieu du 3 au 11 octobre 2015. En Suisse occidentale, au moins 22 postes d'observation ont été occupés et au minimum 17 individus différents ont pu être comptés (rapport complet dans fauna•vs **info** 28).

>>

Sur l'ensemble de l'année, le nombre minimal d'oiseaux présents peut être estimé à 46 individus: les individus sédentaires (couples sédentaires ou en phase de sédentarisation)

Figure 3: Nombre de fiches d'observation reçues en 2015 par canton.



Identité	BG N**	Sexe	Site de lâcher*	Année de lâcher*
Adonis	794	M	Grands Causses (F)	2014
Alouette III	W161	?	Derborence (CH)	2015
Aschka	749	F	Calfeisen (CH)	2013
BGW 168	W168	?	Haute-Savoie (F)	2015
Cham	W146	?	Derborence (CH)	2014
Diana Valais	301	M	Engadine (CH)	1998
Elena	613	F	Alpi Marittime (I)	2010
Gilbert	440	F	Haute-Savoie (F)	2004
Gildo	299	F	Engadine (CH)	1998
Irène	W160	?	Derborence (CH)	2015
Kalandraka	750	F	Calfeisen (CH)	2013
Kilian	790	M	Hohe Tauern (A)	2014
Lämmera	W163	?	Leukerbad (CH)	2015
Linky	W130	?	Haute-Savoie (F)	2013
Pablo	359	M	Haute-Savoie (F)	2000
Scadella	667	F	Calfeisen (CH)	2011
Schils	802	M	Calfeisen (CH)	2014
Sempach II	841	F	Melchsee-Frutt (CH)	2015
Swaro	459	M	Haute-Savoie (F)	2005
Trudi	842	F	Melchsee-Frutt (CH)	2015

Tableau 1: Liste des individus formellement identifiés dans les cantons du VS, BE, VD et FR en 2015. *) Pour les individus sauvages (W...), le site et l'année de lâcher correspond au lieu et la date de naissance.

et leur progéniture représentent 17 individus, les oiseaux marqués 11 individus, auxquels il faut ajouter trois oiseaux non observés, mais situés grâce à leur émetteur satellitaire et finalement les oiseaux non identifiés représentent au moins 15 individus.

Oiseaux formellement identifiés

Le Tableau 1 présente les données des 20 oiseaux identifiés en 2015:

Gildo, Pablo (photo 1), adulte du couple de Derborence/Vérouet (VS) et **Alouette III** (photo 2), leur progéniture, ont été observés durant toute l'année dans la région de Derborence (VS et VD; nombreux observateurs). Gildo a été identifiée de manière certaine notamment les 14 et 23.05.2015 à Derborence (VS; S. Denis et F. Biollaz), Pablo les 12 et 13.07.2015 à Derborence (VS; H. Weyrich), 5.10.2015 et 8.11.2015 à Ormont-Dessus (VD; A. Wartner; B. Servajan; G. Steiner).

Swaro et Gilbert, observés (nombreux observateurs) durant toute la période de nidification dans la vallée de Derborence (VS), ainsi que **Irène**, leur progéniture. Les deux adultes forment le second couple de Derborence. Hors du site de nidification, Swaro a été observé le 14.03.2015 à Fully (VS; C. Luisier) et le 7.08.2015 à Leytron (VS; S. Denis); Gilbert le 14.03.2015 à Fully (VS; C. Luisier) et le 7.08.2015 à Leytron (VS; S. Denis).

Diana Valais, mâle du couple de Loèche-les-Bains (VS), a été observé durant toute l'année dans la région en compagnie de deux, voire trois autres adultes (nombreux observateurs). Ainsi que **Lämmera** (photo 3), sa progéniture observée au moins jusqu'à la fin de l'année dans la région de Loèche-les-Bains (VS; F. Biollaz, D. Roten, D. Ulrich, M. Böni et R. Arlettaz)

Adonis (photo 4), mâle lâché en 2014 dans les Grands Causses (F) a été observé dans le canton de Fribourg: le 12.07.2015 à Plaffeien et Jaun (M. Wettstein S. Stämpfli), puis le 14.07.2015 à Jaun (T. Guillaume) et le 5.08.2015 à Jaun (T. Schouwey).

Aschka, femelle lâchée en 2013 à Calfeisen (CH), a été observée le 31.01.2015 et le 1.02.2015 à Saillon (VS; C. Luisier), puis le 31.05.2015 à Reichenbach im Kandertal (BE; V. Döblin).

BGW 168 (photo 5), jeune né en nature en 2015 et bagué en Haute-Savoie a été observé à Fully le 14.12.2015 (R.-P. Favre).

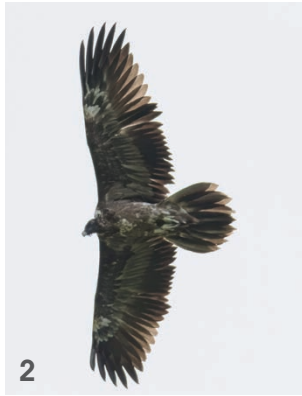
Cham, jeune 2014 du second couple de Derborence, a été observé le 14.03.2015 à Fully (C. Luisier).

Elena, femelle subadulte lâchée en 2010 dans le PN Alpi Marittime (I) a été identifiée à plusieurs reprises près de Fully (VS; S. Denis). Cet individu n'a pas été identifié de manière certaine, mais sur comparaison photographique de S. Denis. Il y a de fortes probabilités pour que l'identification soit correcte, mais il faudrait une lecture de bague ou un échantillon pour analyse génétique, afin d'en être certain.

Kalandraka (photo 6), femelle lâchée en 2013 à Calfeisen (CH) et déjà très présente en 2014, a été observée le 3.02.2015 à Ardon (VS; R.-P. Favre et A. Salamin), ensuite près de Champéry (VS) le 15.02.2015 (M. Chesaux) et finalement le 4.07.2015 à Loèche-les-Bains (D. Roten).

Kilian, mâle lâché en 2014 dans le parc national du Hohe Tauern (A) a été identifié à une seule reprise le 1.06.2015 à Kandergrund (BE; P. Fässler)

Linky (photo 7), jeune né en nature en 2013 et bagué au nid a été identifié grâce à sa bague alpha-numérique notée JS et à différentes mues, le 30.09.2015 à Fully (VS; R.-P. Favre),



1: Pablo, Derborence, H. Weyrich
 2: Alouette III, Derborence, D. Ulrich
 3: Lämmerra, Leukerbad, D. Roten
 4: Adonis, Plaffeien, M. Wettstein
 5: BGW 168, Fully, R.-P. Favre
 6: Kalandraka, Leukerbad, D. Roten
 7: Linky, Evionnaz, S. Tinguely
 8: Schils, Arbaz, P.-A. Pochon

le 28.10.2015 à Evionnaz (VS; S. Tinguely) et le 25.12.2015 à Kandersteg (BE; T. Fischer).

Scadella, femelle lâchée en 2011 à Calfeisen (CH), a été photographiée à Embd (VS) le 15.02.2015 (M. Hefti).

Schils (photo 7), mâle lâché en 2014 à Calfeisen (CH) a été observé à de nombreuses reprises: Leytron (VS) le 28.03.2015 (D. Ulrich), Arbaz (VS) le 6.05.2015 (P.-A. Pochon), Meiringen (BE) le 10.05.2015 (C. Siegenthaler), Erlenbach im Simmental (BE) le 18.05.2015 (A. Böhm) et Mund (VS) le 3.06.2015 (H. Lemke).

Sempach II, femelle lâchée à Melchsee-Futt (OW) en 2015 a été identifiée à une seule reprise à Evionnaz (VS) le 8.11.2015 (J.-M. Paccolat).

Trudi, femelle lâchée également à Melchsee-Futt (OW) en 2015 a été identifiée à deux reprises à Fully (VS) le 3.12.2015 et le 14.12.2015 (R.-P. Favre).

Reproduction en Suisse occidentale

En 2015, trois couples (ou trios) étaient établis et se sont reproduits avec succès dans les Alpes de Suisse occidentale: un couple et un trio dans la région de Derborence (VS) et un trio dans la région de Loèche-les-Bains (VS). Le nombre de jeunes envolés avec succès est donc de dix depuis 2007 (figure 4). Au moins deux autres couples sont en phase de sédentarisation dans la partie ouest du Valais.

Région de Derborence (VS)

Le premier accouplement du trio de Vérouet (Gildo, Pablo et Guillaume) a eu lieu le 27.09.2014 (M. Sauthier; tableau 2), alors

>>

Année	Aires (selon ID IBM)	Adultes	1 ^{er} accoupl. observé	Date de ponte	Date approx. d'éclosion	Poussin	Date d'envol
2007	Derborence 4	Gildo/prob. Pablo	9.02.2007	Entre le 16 et 23.02.2007	15.04.2007	Arys Derborence	12.08.2007
2008	Derborence 5	Gildo/Pablo	26.11.2007	Entre le 22 et 25.01.2008	19.03.2008	Echec le 8.04.2008	-
2009	Derborence 4-5	Gildo/Pablo	-	-	-	-	-
2010	Derborence 4	Gildo/Pablo	-	Entre le 4 et 14.01.2010	27.02.2010	Echec le 16.04.2010	-
2011	Derborence 5	Guillaumes/Pablo (Gildo)	25.09.2010	Entre le 29.12.2010 et le 3.01.2011	21.02.2011	Vérouet	14.06.2011
2012	Derborence 7	Guillaumes/Pablo/Gildo	24.09.2011	?	-	Echec	-
2012	Derborence 6	Gilbert/Swaro	03.01.2012	Entre le 10 et 20.02.2012	15.04.2012	Denis	03.08.2012
2013	Derborence 7	Guillaumes/Pablo/Gildo	05.11.2012	01.01.2013 (±10 jours)	1.03.2013 (±10 jours)	Marlon	14.06.2013
2013	Derborence 6	Gilbert/Swaro	-	Entre le 25 et le 27.01.2013	Entre le 17 et le 27.03.2013	Surprise	19.07.2013
2014	Derborence 5	Guillaumes/Pablo/Gildo	24.10.2013	28.12.2013 (±3 jours)	24.02.2014 (±3 jours)	Michel	12.06.2014
2014	Derborence 8	Gilbert/Swaro	23.11.2013	21.01.2014 (±5 jours)	20.03.2014 (±1 jours)	Cham	15.07.2014
2015	Derborence 7	Guillaumes/Pablo/Gildo	27.09.2014	26.12.2014 (±4 jours)	17.02.2015 (±4 jours)	Alouette III	12.06.2015
2015	Derborence 6	Gilbert/Swaro	-	16.01.2015 (±6 jours)	07.03.15 (±1 jours)	Irène	04.07.2015
2015	Leukerbad1	Diana Valais + 2-3 inconnus	02.01.2015	31.01.15 (±5 jours)	17.03.15 (±5 jours)	Lämmera	03.08.2015

Tableau 2: Déroulement des nidifications dans la vallée de Derborence (VS) et près de Loèche-les-Bains (VS).

que le jeune Michel (né en 2014) était encore présent dans la région et ceci jusqu'au mois de novembre (R. Arlettaz, S. Denis, M. Sauthier). Début décembre 2014, l'aire était rechargée (F. Biollaz, M. Sauthier) et la ponte est intervenue à fin décembre 2014 (M. Sauthier, F. Biollaz). L'éclosion a eu lieu autour du 7.03.2015 (F. Biollaz) et l'envol le 12.06.2015 (M. Sauthier). Le jeune a été nommé Alouette III par les pilotes d'hélicoptères (privés et compagnies aériennes), afin de les remercier pour le respect des zones de nidification des grands rapaces.

Le second couple (Gilbert et Swaro) installé plus en aval dans la vallée et observé en parade au-dessus d'Ardon (VS) le 20.11.2014 (P.-A. Pochon) a pondu autour du 16.01.2015 (F. Biollaz); l'éclosion a eu lieu mi-mars (A. Salamin, F. Biollaz). Un sponsor privé (C. Simonetta) a donné le nom d'Irène au jeune qui s'est envolé le 4.07.2015 (M. Sauthier).

Région de Loèche-les-Bains (VS)

Au mois de décembre 2014 et janvier 2015, les adultes présents depuis 2011 dans la région rechargeaient et arrangeaient le nid (D. Roten, F. Biollaz). Le 31.01.2015 D. Roten a

observé un adulte en train de couver (tableau 3). L'éclosion a eu lieu autour du 17.03.2015 (D. Roten, R. Arlettaz, F. Biollaz) et l'envol le 3.08.2015. Le jeune a été nommé Lämmera par D. Roten qui a suivi avec attention toute la nidification.

Conclusion

Le succès du programme de réintroduction n'est plus à démontrer avec 148 jeunes nés en nature depuis 1997 (1ère reproduction naturelle en Haute-Savoie, F). Ce succès, ainsi que l'accroissement futur de la population n'a pu se faire et ne pourra se faire sans l'implication et la motivation de nombreux acteurs (observateurs, naturalistes, biologistes, politiques, milieux touristiques, chasseurs, etc.).

Collaboration et remerciements

Le RGSO, dépendant de la Stiftung Pro Bartgeier, fonctionne en deux sous-groupes chargés de la prospection, du suivi et de l'information dans les cantons du Valais, de Vaud et de Fribourg (responsable: François Biollaz) et dans le canton de Berne (responsable: Michael Schaad). Le RGSO collabore avec la Station ornithologique suisse

De plus amples informations peuvent être obtenues sur notre site internet:

www.gypaete.ch

ou sur notre page

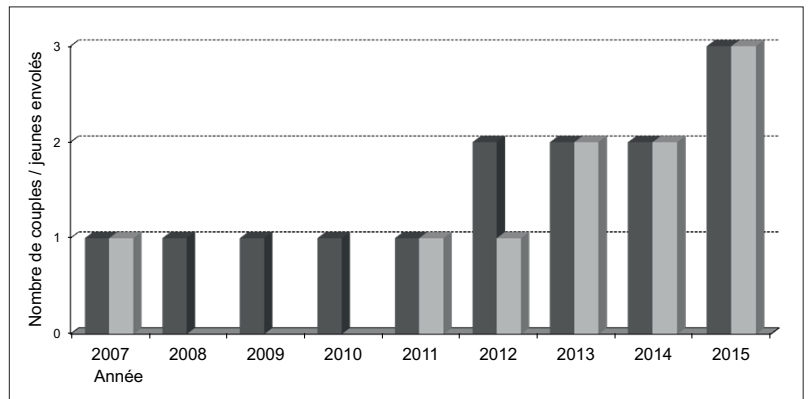
Facebook:

www.facebook.com/gypaetesCHW

[gypaetesCHW](https://www.facebook.com/gypaetesCHW)

(Bernard Volet et Hans Schmid) qui nous envoie régulièrement des observations, ainsi qu'avec la VCF, ASTERS (Haute-Savoie, F), l'IBM, la vallée d'Aoste (I), la Centrale ornithologique romande, le Cercle ornithologique de Fribourg, le Service de la Chasse, de la Pêche et de la Faune du canton du Valais et de l'Inspection de la chasse (IC) du canton de Berne. De plus, l'échange d'informations au niveau international est assuré par la participation du RGSO à la rencontre annuelle de l'IBM. Grâce à ces différentes collaborations et aux nombreuses personnes qui nous font part de leurs observations, nous pouvons avoir une excellente vue d'ensemble de la population de Gypaètes barbus présente dans les cantons du Valais, de Berne, de Vaud et de Fribourg, ainsi que dans l'ensemble de l'Europe et de l'Afrique du Nord.

Nos remerciements vont à tous les observateurs qui nous transmettent leurs données, plus particulièrement: Norbert Jordan, Bernard Michellod, Dominique Michellod, Bertrand Gabbud, Michel Chesaux, Raphaël Arlettaz, Dolf Roten, Marlène Sauthier, Serge Denis, Sébastien Tinguely, Célestin Luisier, Jean Voutaz, Aurel Salamin, Alexandra Wartner, René-Pierre Favre, David Ulrich et beaucoup d'autres qu'il est impossible d'énumérer ici de manière exhaustive; la liste complète des observations et des observateurs que nous remercions peut être téléchargée à l'adresse: <http://www.gypaete.ch/position.php?sub=pdfs&&langu=fr> sous observations 2015.



Un grand merci aux personnes ayant participé aux journées internationales qui sont citées intégralement dans le rapport ad hoc. Merci à Gaëtan Delaloye pour la mise au point et l'entretien de notre site Internet www.gypaete.ch et du site www.ornitho.ch, à Bertrand Posse pour toutes les informations transmises, ainsi qu'aux institutions et organismes, notamment le Service de la Chasse, de la Pêche et de la Faune du canton du Valais et l'Inspection de la chasse (IC) du canton de Berne, ainsi que le Service des Forêts et de la Faune du canton de Fribourg, avec lesquels nous collaborons. Merci à Sabrina Biollaz pour la relecture critique du rapport. Finalement, un grand merci à tous ceux qui nous soutiennent financièrement, physiquement et moralement dans la poursuite du programme de réintroduction du Gypaète barbu. ■

*François Biollaz et Michael Schaad,
Réseau Gypaète Suisse occidentale,
Stiftung Pro Bartgeier*

Figure 4: Nombre de couples (avec 1ère reproduction réussie) en noir et de jeunes envolés avec succès en gris depuis la première reproduction en 2007 dans les Alpes de Suisse occidentale.

Quel loup voulez-vous tirez, Monsieur Melly?

Commentaire

Le 14 juin, le Conseiller d'Etat Jacques Melly a ordonné le tir d'un loup dans la région d'Augstbord. Fauna•vs a publié la lettre de lecteur suivante dans le Nouvelliste et le Walliser Bote:

L'article 9 de l'Ordonnance fédérale sur la chasse prévoit que le canton peut accorder un permis de tir pour un seul loup quand celui-ci cause d'importants dommages aux animaux de rente. Dans le cas présent, la question se pose de savoir à quel loup le tir ordonné par le Conseiller d'Etat Melly s'applique. Au cours de ces derniers mois, la présence de trois loups a été prouvée dans la zone concernée. Le mâle M59 et la femelle F14 ont également été observés ensemble, et il est dès lors possible qu'ils se soient reproduits. Si cela était le cas, ce ne serait pas l'article 9 de l'Ordonnance sur la chasse qui s'appliquerait, mais l'article 4bis qui définit les conditions de régulation de loups vivant en meute. Pour le tir d'un loup non isolé, l'approbation de l'Office fédéral de l'environnement est nécessaire. Il ne ressort pas du communiqué de presse de M. Melly du 14 juin que plusieurs loups sont présents dans la région d'Augstbord et que ceux-ci pourraient avoir eu des petits. A aucun moment il est mentionné quel loup doit être tiré et comment éviter que le faux loup ne soit tiré.

La Société Valaisanne de Biologie de la Faune n'est fondamentalement pas contre le tir d'un loup, du moment que la réglementation en vigueur soit respectée. Dans le cas présent, il est, aux yeux de fauna•vs, clair que les conditions légales pour un tir ne sont pas remplies.

PS: l'autorisation de tir, arrivée à échéance le 14 août, n'a pas permis l'abattage d'un loup.