

20^e Journées Internationales d'Observation du Gypaète barbu

Chaque automne, les amoureux du Gypaète barbu (*Gypaetus barbatus*) se mobilisent lors des Journées Internationales d'Observation du Gypaète barbu (JIOG) pour documenter au mieux le succès de sa réintroduction. L'objectif de ces journées est ambitieux : estimer la taille de la population alpine et des autres régions européennes où l'espèce bénéficie du programme de réintroduction. À une échelle plus locale, ces observations permettent également d'obtenir un pointage pour les couples nicheurs, de repérer d'éventuelles nouvelles installations et d'évaluer la santé des populations existantes.

Pour cette 20^e édition, organisée entre le 11 et le 19 octobre 2025, la journée principale du 11 octobre a rassemblé plus de mille bénévoles et d'ornithologues dans l'ensemble de l'Arc alpin. Durant cette journée dite « focale », les participants se sont répartis sur des postes

d'observation stratégiques. Les observations recueillies ce jour-là constituent la base de l'estimation de la population, tandis que celles réalisées durant la semaine suivante viennent compléter le tableau localement, en apportant des données sur les individus manquants ou nouvellement détectés.

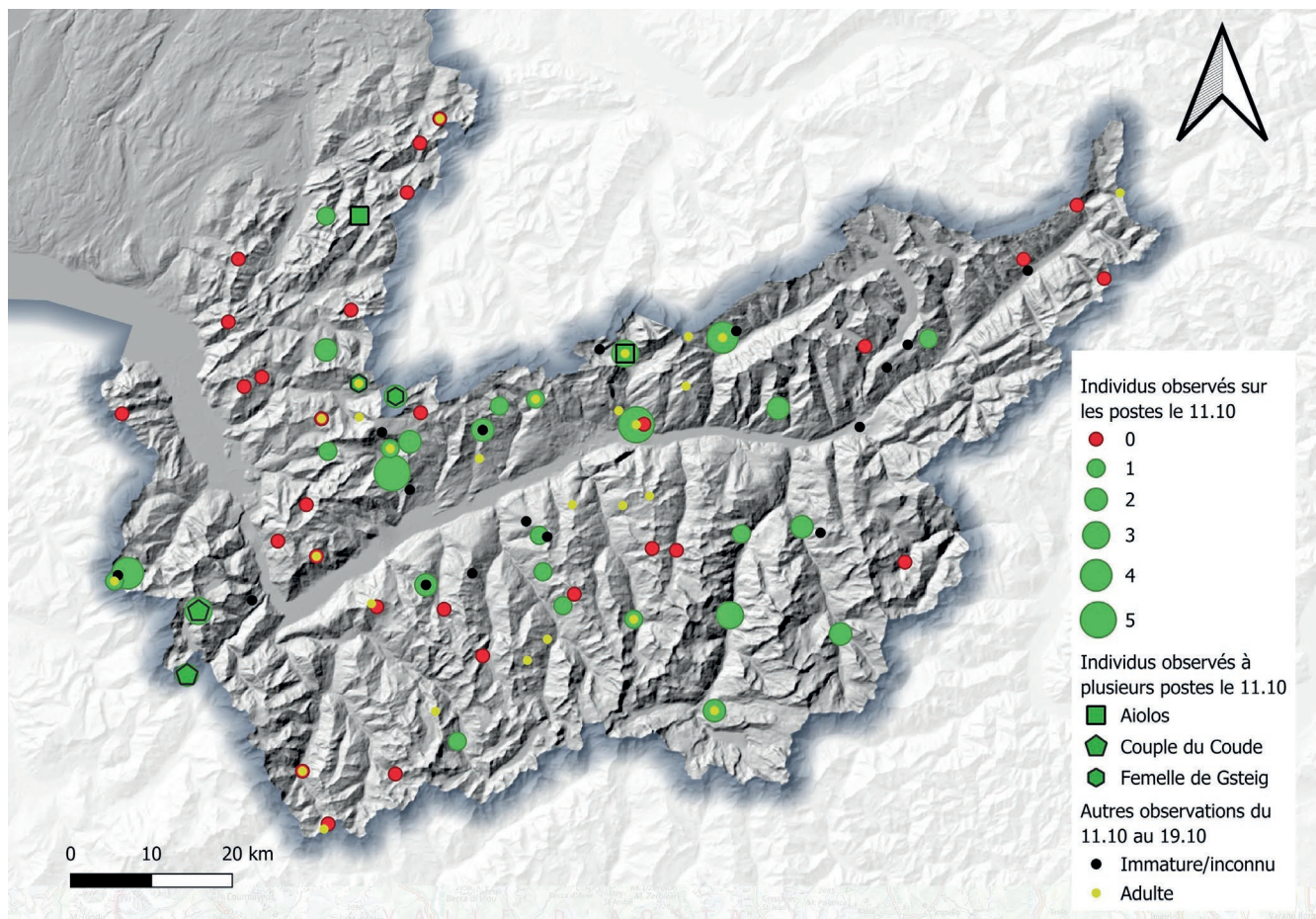


Fig. 1: Observations de Gypaètes barbatus réalisées durant la journée focale du 11 octobre et au cours de la semaine d'observation du 11 au 19 octobre 2025. Les cercles rouges ou verts représentent les postes d'observation tenus le 11 octobre; leur taille et leur couleur indiquent le nombre minimal d'individus observés sur chaque poste (de 0 à 5). Les symboles particuliers identifient les individus observés à plusieurs postes au cours de la journée focale : Aiolos (carré), couple du Coude du Rhône (pentagone), femelle du couple de Gsteig (hexagone). Les points jaunes (adultes) et noirs (immatures/non précisés) correspondent aux autres observations réalisées entre le 11 et le 19 octobre.

Abb. 1: Bartgeier-Beobachtungen am Fokustag (11. Oktober) sowie während der Beobachtungswoche vom 11. bis 19. Oktober. Die roten und grünen Kreise markieren die am 11. Oktober besetzten Beobachtungsposten; Grösse und Farbe geben die Mindestzahl der beobachteten Individuen an (0–5). Die Symbole bezeichnen Individuen, die an mehreren Posten beobachtet wurden: Aiolos (Quadrat), Paar vom Coude du Rhône (Fünfeck), Weibchen des Paares von Gsteig (Sechseck). Gelbe Punkte (Adulte) und schwarze Punkte (Immature/Unbestimmte) zeigen weitere Beobachtungen zwischen dem 11. und 19. Oktober.

Partout dans les Alpes, chaque participant tient un poste d'observation entre 9h00 et 15h00, avec une présence minimale de 10h00 à 14h00, sauf si la météo rend l'observation impossible. Pour chaque apparition de gypaète, les observateurs notent l'heure, l'âge estimé de l'individu (juvénile, immature, subadulte, adulte) et la direction de vol. Les photographies, même de qualité modeste, sont fortement encouragées: elles permettent d'identifier certains individus et d'éviter les doubles comptages. Les données ainsi récoltées sont ensuite compilées par les responsables de chaque secteur et retransmis à la Fondation Pro Gypaète. Les conditions météorologiques de l'édition 2025 ont été remarquablement stables: un temps ensoleillé depuis plus d'une semaine, vent du nord et températures douces. Des conditions idéales pour les observateurs... mais pas nécessairement pour encourager les gypaètes à voler.

Résultats pour Valais, Vaud et Fribourg

Le 11 octobre 2025, 84 observateurs se sont relayés sur 61 postes intensifs répartis dans la région. Deux postes prévus n'ont pas pu être tenus, mais la couverture est restée excellente. Au total, 54 observations de gypaètes ont été réalisées depuis 33 postes, soit plus de la moitié des postes (54 %). À cela s'ajoutent 4 observations ponctuelles signalées via les plateformes www.ornitho.ch et www.bartgeier.ch, ce qui porte le total à 58 observations pour la journée focale. Comme chaque année, un poste d'observation public, tenu par l'Association Rougegorge au Pas de Maimbré, a permis de sensibiliser le grand public tout en contribuant activement à la collecte de données. Ces postes « grand public » jouent un rôle important dans la vulgarisation scientifique et la diffusion des enjeux liés à la conservation du gypaète.

Sur la base des observations recueillies, entre 38 et 56 Gypaètes barbus distincts ont pu être recensés lors de la journée focale (Tableau 1). En intégrant les informations connues sur les couples territoriaux déjà identifiés, l'estimation totale pour la zone étudiée se situe entre 48 et 66 individus. Certaines observations ont permis d'identifier des individus bien connus, comme un jeune né dans l'Oberland bernois en 2025, Aiolos, aperçu le matin à la Gemmi (VS) (P. Schwitter) puis l'après-midi à Brenlaire (FR) (P. Sonnenwyl) (Figure 2), ou encore le couple du Coude du Rhône, signalé aux Poin-

tes d'Aboillon (VS) (T. Revaz) et au-dessus de Vallorcine, en France (via E. Marlé). La femelle du couple de Gsteig a également été observée de part et d'autre du Col du Pillon (VD/BE) (J. Wildi et N. Auchli) (Figure 3).

Au cours de la semaine suivant la journée focale, de nombreuses observations additionnelles ont été effectuées, notamment dans des secteurs sans détection comme la vallée de Conches. Ces données complémentaires ont permis de confirmer la présence de plusieurs couples nicheurs non observés le jour même, et d'adultes non nicheurs additionnels, soulignant l'importance d'un suivi prolongé dans le temps.

Discussion des résultats

Comparée à l'année précédente, l'édition 2025 affiche une légère baisse du taux d'observation par poste: 54 % des postes actifs ont vu des gypaètes, contre 62,5 % en 2024. Pourtant, l'estimation globale de la population reste similaire (48-66 individus en 2025, contre 49-74 en 2024). Cette différence s'explique principalement par les conditions météorologiques et aérologiques. Le vent du nord, combiné à une longue période de beau temps, a limité l'activité de vol des gypaètes, qui ont passé davantage de temps perchés dans les falaises, rendant leur détection plus difficile. Autrement dit, les oiseaux étaient là, mais moins visibles. La population réelle est donc probablement toujours en légère hausse, confirmant la tendance positive observée depuis le début du programme de réintroduction.

Les 20^{es} Journées Internationales d'Observation du Gypaète barbu confirment la stabilité, voire la progression, de la population alpine, malgré des conditions météorologiques peu favorables à l'activité des gypaètes. Elles témoignent aussi de la mobilisation exemplaire d'un réseau d'observateurs passionnés, dont le travail bénévole alimente un suivi scientifique de long terme. Dans le contexte actuel morose pour la nature en général, ces journées de terrain rappellent combien la collaboration entre science et engagement citoyen est essentielle pour comprendre et protéger la nature, mais aussi combien elle nous apporte. Après une belle journée comme celle du 11.10, personne ne dira le contraire! ■

Célestin Luisier, Réseau Gypaète Suisse occidentale

Vielen Dank für Ihre Spende!

Mit Ihrer Spende unterstützen Sie die Arbeit von fauna•vs wie beispielsweise die Herausgabe unseres Bulletins fauna•vs **info**, Beratung bei Anfragen zu Wildtieren oder die Organisation und Durchführung von Exkursionen und Konferenzen.

Merci beaucoup pour votre don!

Grâce à votre don, vous soutenez le travail de fauna•vs, notamment la publication de notre bulletin fauna•vs **info**, les conseils sur les questions relatives aux animaux sauvages ou l'organisation et la réalisation d'excursions et de conférences.

