

# Meutes de loup présentes en Valais

Dans sa communication officielle de l'automne 2023 et de l'hiver suivant, avant et durant l'opération de régulation du loup, l'Etat du Valais a mentionné 13 meutes présentes sur le territoire valaisan, dont 4 transfrontalières. La présente analyse, dûment étayée, arrive à des chiffres différents. Cette discrédance démontre la difficulté de cerner adéquatement une population de loups. Si récolter des données et des informations fiables consiste en un fastidieux travail de catalogage, les synthétiser et les interpréter correctement exige de la méthode qui va au-delà de la simple compilation d'informations. Cela requiert une certaine expertise. C'est cette constatation qui nous a incité à proposer à MM. Frédéric Favre et Nicolas Bourquin la création d'une task force loup pour le Valais. L'objectif est de réunir les différentes sources d'informations et compétences disponibles afin d'obtenir une image claire de la situation, ceci afin de parer à toute opération de régulation arbitraire. Au point de départ, c'est une simple analyse spatiale de la répartition des meutes au sein des Alpes françaises et suisses, ainsi que dans le Jura franco-helvétique, qui a semé le doute en nous (cf. cartes à la page suivante).

## Les sources d'information

Une confrontation des données officielles du Canton du Valais – reprises par la Confédération suisse et le KORA dans leur communication – avec d'autres sources, notamment celles livrées par les pièges photographiques déployés sur tout le territoire valaisan depuis 2011 par l'Université de Berne, met en évidence certaines discrédances.

## Données officielles des instances étatiques

Les 15 et 27 novembre 2023, l'Etat du Valais (Département de la sécurité, des institutions et du sport, Service de la chasse, de la pêche et de la faune) et le Département fédéral de l'environnement, des transports, de l'énergie et de la communication (Office fédéral de l'environnement), respectivement, ont échangé de la correspondance officielle (requête du canton, aval de la Confédération) par rapport à la stratégie de régulation du loup en décembre 2023 – janvier 2024 sur le territoire du Canton du Valais.

Dans ces documents, il est fait état des 13 meutes suivantes:

- **Augstbord**
- **Nanz**
- **Mandelon-Hérens**
- **Fou-Isérables**
- **Les Toules**
- **Hauts-Forts**
- **Chablais**
- Arolla-Ferpècle
- Nendaz-Siviez
- Mont Brun
- Posettes-Chamonix
- Dent d'Oche-St-Gingolph
- Simplon

Les meutes dont le Valais demandait, le 15 novembre 2023, de pouvoir effectuer la régulation intégrale (pour un total de 34 individus) étaient au nombre de sept, opération qui a reçu l'aval de la Confédération le 27 novembre 2023. Les sept meutes visées par la régulation apparaissent **en gras** dans la liste ci-dessus.

La cartographie, effectuée par nos soins, de la distribution spatiale des meutes de loups sur territoire franco-suisse, sur la base des informations officielles, montrait des densités d'apparence anormalement élevées en Valais central francophone, dans la zone des meutes Fou-Isérables et Nendaz-Siviez ainsi que dans celle des meutes Les Toules et Mont Brun (périmètre en violet sur la Fig. 1). Si notre analyse porte sur l'ensemble du territoire valaisan, elle s'est concentrée en priorité sur ces secteurs montrant une apparente anomalie de densité, qui paraît unique dans l'ensemble des Alpes franco-suisse (Fig. 1). Comme on le verra plus loin, cette anomalie est, selon notre analyse, un artefact résultant d'erreurs d'interprétation des données.

L'analyse des documents officiels (requête déposée à la Confédération par l'Etat du Valais le 15 novembre 2023) et celle des pièges-photo de l'Université de Berne durant les hivers 2022-2023 et 2023-2024 donne une image de la situation qui diffère de celle officiellement avancée. Une partie du recours déposé contre la stratégie de régulation du loup par le WWF, Pro Natura et BirdLife concerne d'ailleurs une de ces paires de meutes.

Nous reprenons ici, dans l'ordre de leur localisation géographique le long de la vallée du Rhône, de l'aval vers l'amont, les différentes meutes ou territoires occupés en Valais par des loups, tout en commentant la liste à l'aune de leur statut officiel et de notre propre appréciation.

## 1. Dent d'Oche-St-Gingolph (régulation non demandée)

Cette meute, transfrontalière, est installée essentiellement sur territoire français à raison de 90%. En effet, il n'y a guère que dans le vallon de La Morge (St-Gingolph) qu'elle fréquente le territoire suisse (valaisan). On peut donc se demander pourquoi elle apparaît dans la liste officielle valaisan-

# Anwesende Wolfsrudel im Wallis

In seiner offiziellen Kommunikation für den Herbst 2023 und den folgenden Winter, vor und während der proaktiven Wolfsregulierung, ging der Kanton von 13 Wolfsrudeln aus, die auf Walliser Territorium anwesend waren, davon vier grenzüberschreitende Rudel. Die vorliegende, gebührend untermauerte Analyse kommt zu anderen Zahlen. Diese Diskrepanz zeigt, wie schwierig es ist, eine Wolfspopulation zu erfassen. Während das Sammeln von Daten und verlässlichen Informationen in einer mühsamen Katalogisierungsarbeit besteht, erfordert das Zusammenfassen und korrekte Interpretieren der Daten Methoden, die über das einfache Zusammenstellen von Informationen hinausgehen. Dies erfordert ein gewisses Fachwissen. Wir haben den Herren Frédéric Favre und Nicolas Bourquin die Schaffung einer Task Force Wolf für das Wallis vorgeschlagen. Ziel ist es, die verschiedenen verfügbaren Informationen und Kompetenzen zu vereinen, um ein klares Bild der Situation zu erhalten und so willkürliche Regulierungsmassnahmen zu vermeiden. Zunächst war es eine einfache räumliche Analyse der Verteilung der Rudel in den französischen und schweizerischen Alpen sowie im französisch-schweizerischen Jura, die uns verunsicherte (siehe Karten).

## Die Informationsquellen

Eine Gegenüberstellung der offiziellen Daten des Kantons (die vom Bund und von KORA übernommen wurden) mit anderen Quellen, insbesondere den Daten aus den Fotofallen, die seit 2011 von der Universität Bern im ganzen Wallis aufgestellt wurden, zeigt gewisse Diskrepanzen auf.

## Offizielle Daten von staatlichen Stellen

Am 15. und 27. November 2023 tauschten der Staat Wallis (Departement für Sicherheit, Institutionen und Sport und Dienststelle für Jagd, Fischerei und Wildtiere, DJFW) und das Eidgenössische Departement für Umwelt, Verkehr, Energie und Kommunikation (Bundesamt für Umwelt) offizielle Korrespondenz in Bezug auf die Strategie zur Regulierung des Wolfs von Dezember 2023 bis Januar 2024 auf dem Gebiet des Kantons Wallis aus. In diesen Dokumenten wird von 13 Rudeln berichtet:

- **Augstbord**
- **Nanz**
- **Mandelon-Hérens**
- **Fou-Isérables**
- **Les Toules**
- **Hauts-Forts**
- **Chablais**
- Arolla-Ferpècle
- Nendaz-Siviez
- Mont Brun
- Posettes-Chamonix
- Dent d'Oche-St-Gingolph
- Simplon

Am 15. November 2023 beantragte der Kanton Wallis die vollständige Regulierung von sieben Rudeln (mit insgesamt 34 Tieren), was am 27. November 2023 vom Bund genehmigt wurde. Die sieben Rudel, die von dieser proaktiven Regulierung betroffen waren, sind in obiger Liste **fett** gedruckt.

Die von uns erstellte Karte der räumlichen Verteilung der Wolfsrudel auf der Grundlage der offiziellen Informationen (Abb. 1) zeigt eine scheinbar ungewöhnlich hohe Dichte von

Rudeln im Zentralwallis, im Gebiet der Rudel Fou-Isérables und Nendaz-Siviez sowie im Gebiet der Rudel Les Toules und Mont Brun. Obwohl sich unsere Analyse auf das gesamte Wallis bezieht, konzentrierte sie sich vorrangig auf diese Gebiete, die eine offensichtliche Dichteanomalie aufweisen (Abb. 1). Wie wir später sehen werden, handelt es sich dabei um ein Artefakt, das auf Fehler bei der Interpretation der Daten zurückzuführen ist. Die Analyse der offiziellen Dokumente (Gesuch, das der Staat Wallis am 15. November 2023 beim Bund eingereicht hat) und die Analyse der Fotofallen der Universität Bern in den Wintern 2022/2023 und 2023/2024 ergeben ein Bild, das von der offiziell kommunizierten Situation bei den Rudeln abweicht. Wir führen hier in der Reihenfolge ihrer geografischen Lage entlang des Rhonetals von unten nach oben die verschiedenen Rudel oder Gebiete auf, die im Wallis von Wölfen besetzt sind, und kommentieren die Liste vor dem Hintergrund ihres offiziellen Status und unserer eigenen Einschätzung.

## 1. Dent d'Oche-St-Gingolph (keine Regulierung)

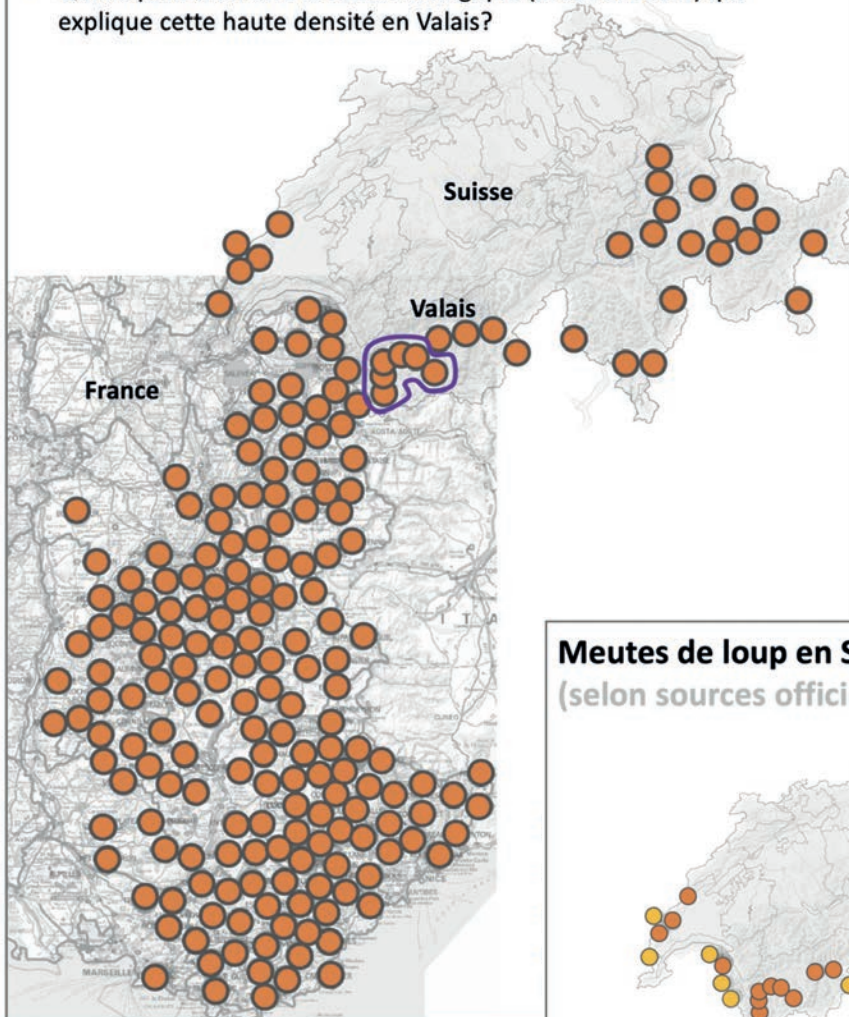
Das Rudel ist grenzüberschreitend und lebt zu 90% auf französischem Gebiet. Nur im Vallon de La Morge (St-Gingolph) hält es sich auf Walliser Gebiet auf. Es stellt sich daher die Frage, warum es in der offiziellen Walliser Liste erscheint. Auf hochsavoyischem Gebiet wurde 2023 eine Fortpflanzung nachgewiesen ( $n \geq 4$  Wölfe). Es gibt Beweise für Wilderei an diesem Rudel (Kugel im rechten hinteren Oberschenkel eines Individuums). Regulatorisch sollte es höchstens als halbes Walliser Rudel gezählt werden, gemäss den Kriterien, die von den Kantonen, dem Bund und KORA festgelegt wurden.

## 2. Chablais (Regulierung, keine Beschwerde)

Dieses Rudel ist ebenfalls grenzüberschreitend und hält sich zeitweise in Frankreich, zeitweise in der Schweiz auf. Dies erklärt wahrscheinlich die Schwierigkeiten, die bei seiner

### Répartition des meutes de loups dans les Alpes franco-suissees en 2023

- Etonnant: la plus forte densité semble atteinte dans le Valais romand central (zone délimitée en violet), sinon la répartition est très régulière, avec un espacement quasi constant entre meutes.
- Quelle peut bien être la raison biologique (le cas échéant) qui explique cette haute densité en Valais?



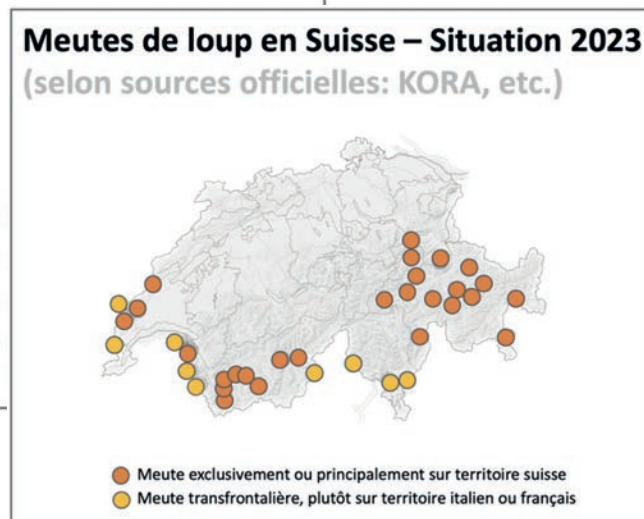
**Fig. 1:** Répartition spatiale des meutes dans les Alpes françaises et suisses en 2022-2023 selon les sources officielles. Noter la densité très élevée au sein du Valais central, qui a suscité la présente analyse, établie à l'aune à la fois des sources officielles et de sources indépendantes. Les données italiennes n'ont pas été fournies par les responsables, pourtant contactés à trois reprises.

**Abb. 1:** Räumliche Verteilung der Rudel in den französischen und in den Schweizer Alpen in den Jahren 2022-2023 nach offiziellen Quellen. Bemerkenswert ist die sehr hohe Dichte im Zentralwallis, die Anlass zu dieser Analyse gab, die sowohl auf offiziellen als auch auf unabhängigen Quellen beruht. Die italienischen Daten wurden von den Verantwortlichen nicht zur Verfügung gestellt, obwohl sie dreimal kontaktiert wurden.

#### Sources:

Suisse: KORA; France: Office français de la biodiversité (OFB) et Réseau Loup Lynx

### Meutes de loup en Suisse – Situation 2023 (selon sources officielles: KORA, etc.)



ne. Une reproduction y a été avérée en 2023 ( $n \geq 4$  loups), sur territoire haut-savoyard. Une preuve de braconnage sur cette meute a été mise en évidence (balle dans la cuisse postérieure droite d'un individu). Réglementairement, on devrait la compter au plus comme une demi-meute valaisanne, selon les critères définis par les cantons, la Confédération et le Kora dans le cadre de leur comité de pilotage.

### 2. Chablais (soumise à régulation, sans effet suspensif via recours)

Cette meute est également transfrontalière, partageant son temps entre la France et la Suisse. Ceci explique probablement les difficultés qui ont été rencontrées pour sa régulation entre décembre 2023 et janvier 2024 (deux individus abattus, l'adulte reproducteur M88, et un jeune selon son apparence morphologique). Reproduction avérée en 2023 ( $n \geq 4$  loups) sur territoire suisse. Réglementairement, cette meute ne devrait compter que comme demi-meute pour le Valais.

### 3. Hauts-Forts (régulation demandée, mais effet suspensif du Tribunal fédéral suite au recours)

Cette meute a fait l'objet d'une demande de régulation par l'Etat du Valais, mais l'effet suspensif l'a retirée de la liste. On devrait en principe avoir suspendu sa régulation, mais ceci n'a pas été le cas, une tentative de braconnage, médiatisée, ayant eu lieu à début février 2024. Une enquête de police est en cours. Aucun loup n'a officiellement été tiré dans le périmètre initialement prévu avant l'entrée en vigueur de l'effet suspensif. Une reproduction y a été avérée en 2023 ( $\geq 1$  jeune), sur territoire français. Cette meute transfrontalière doit réglementairement compter comme une demi-meute, partageant son temps entre le sol suisse et le sol français. Toutefois, sa fréquentation récente du territoire suisse est sujette à caution (analyses génétiques et pièges-photo). En effet, le dossier de requête en régulation est quasiment vide d'indices au sujet de la présence de cette meute sur territoire suisse.

Regulierung zwischen Dezember 2023 und Januar 2024 aufgetreten sind (zwei erlegte Tier, das erwachsene Tier M88, das sich fortgepflanzt hat, und ein Jungtier gemäss Erscheinungsbild). Nachgewiesene Reproduktion im Jahr 2023 ( $n \geq 4$  Wölfe) auf Schweizer Territorium. Für die Regulation dürfte dieses Rudel nur als halbes Rudel für das Wallis zählen.

### 3. Hauts-Forts (Regulierung beantragt, aber aufschiebende Wirkung aufgrund Beschwerde)

Dieses Rudel war Gegenstand eines Antrags auf Regulierung durch den Staat Wallis, wurde jedoch aufgrund der aufschiebenden Wirkung von der Liste gestrichen. Die «offizielle» Regulierung wurde ausgesetzt, doch Anfang Februar 2024 fand ein medienwirksamer Wildereiversuch statt. Eine polizeiliche Untersuchung ist im Gange. Vor dem Inkrafttreten der aufschiebenden Wirkung wurden in dem ursprünglich vorgesehenen Perimeter offiziell keine Wölfe geschossen. Eine Reproduktion wurde dort im Jahr 2023 nachgewiesen ( $\geq 1$  Jungtier), auf französischem Territorium. Dieses grenzüberschreitende Rudel muss regulatorisch als halbes Rudel zählen, die es sich sowohl auf schweizerischem als auch auf französischem Boden aufhält. Allerdings ist sein Aufenthalt auf Schweizer Territoriums in jüngster Zeit fraglich (genetische Analysen und Fotofallen). Das Dossier des Regulierungsantrags enthält praktisch keine Hinweise auf die Anwesenheit des Rudels in der Schweiz.

### 4. Posettes-Chamonix (keine Regulierung)

Dieses Rudel pflanzte sich 2021 fort, ist jedoch seit 2023 verschwunden. Dies ist wahrscheinlich auf den Tod der beiden dominanten Alttiere zurückzuführen, die im April 2023 in einer Lawine in Trient ums Leben kamen. Dieses ehemalige Rudel ist eindeutig grenzüberschreitend, da es die meiste Zeit auf französischem Boden verbracht hat. Es war Gegenstand von illegalen Abschussversuchen auf französischem Boden.

### 5. Les Toules (Regulierung, keine Beschwerde)

Dieses Rudel, das sich regelmässig im Jagdbanngebiet La Combe de l'A aufhält, hat sich bei der Regulierung schwer getan, da diese Art der Regulierung im Perimeter eines verboten ist (jüngste Rechtsprechung des Bundesgerichts, siehe Hirschjagd im Aletschgebiet). Das Rudel pflanzte sich im Jahr 2023 fort. Durch die Regulierung wurden dort immerhin drei Wolfswelpen geschossen (obwohl offiziell nur einer gemeldet wurde), aber keiner der anwesenden Alttiere ( $n \geq 4$ ).

### 6. Mont Brun (keine Regulierung)

Dieses Rudel, das sich räumlich weitgehend mit dem Territorium des vorherigen Rudels zu überschneiden scheint (Anomalie Nr. 1 in der französisch-schweizerischen Verteilung), wurde von der DJFW in ihrem Antrag auf Regulierung als eigenständiges Rudel aufgeführt. Die Analysen der Fotofallen der Uni Bern zeigen jedoch, dass es in diesem Gebiet kein Rudel gibt, sondern regelmässige Besuche, die auf Wölfe zurückzuführen sind, die aus den Rudeln Les Toules oder Fou-Isérables stammen oder die weiter östlich leben. Derzeit

gibt es nach unserem Wissen keine Hinweise, welche die Anwesenheit eines Rudels mit Fortpflanzung in den Jahren 2022 und 2023 belegen. Es sollte daher gestrichen werden.

### 7. Fou-Isérables (Regulierung beantragt, aber aufschiebende Wirkung aufgrund Beschwerde)

Dieses Rudel, das eine grosse Überschneidung mit dem Rudel von Nendaz-Siviez aufweist (Anomalie Nr. 2, eindeutig eine Fehlinterpretation von Daten, v.a. von genetischen Daten)<sup>1</sup>, soll sich in den letzten Jahren fortgepflanzt haben. Die Ergebnisse der genetischen Analysen, die in der Begründung des von der DJFW eingereichten Regulierungsantrags erwähnt werden, zeigen aber, dass die beiden dominanten Wölfe (M246 und F136) sowie M317, ein Subadulter dieselben sind wie die des Rudels von Nendaz-Siviez. Diese scheinbare Verwechslung, die anscheinend dem Biologen zuzuschreiben ist, der für die Erstellung der Berichte über die Rudel im französischsprachigen Wallis zuständig ist, wurde unseres Wissens erst nach der Einreichung des Regulierungsgesuchs festgestellt (N. Bourquin, pers. Mitt., 12. Februar 2023). Dieser Fehler wäre somit den Instanzen des Bundes und KORA entgangen. Die Analysen der von Bildern der Universität Bern deuten darauf hin, dass es sich um dieselben Wölfe handelt, die kürzlich in den Gebieten Fou-Isérables und Nendaz-Siviez anwesend waren, was die Hypothese einer unglücklichen und falschen Interpretation der Tatsachen erhärtet. Es sei darauf hingewiesen, dass dieser Fehler von den Umweltorganisationen entdeckt wurde, die beim Bundesverwaltungsgericht Beschwerde einlegten und diesen Fehler auch in ihrer Argumentation verwendeten. Das Rudel sollte daher von der Liste gestrichen werden, zugunsten eines neuen Rudels, das ein Gebiet von Charrat bis Siviez abdeckt.

### 8. Nendaz-Siviez (keine Regulierung)

Dieses Rudel, das räumlich mit dem Fou-Isérables-Rudel verwechselt wird, hat sich 2023 fortgepflanzt ( $\geq 2$  Jungtiere) und war nicht Gegenstand eines Antrags auf Regulierung. Das Rudel, das die Gebiete der Rudel Nr. 7 und Nr. 8 besetzt, sollte umbenannt werden, z.B. in Rudel Siviez-Verbier.

### 9. Mandelon-Hérens (Regulierung beantragt, keine Beschwerde)

Das Rudel wurde sehr intensiv reguliert und es wurde angenommen, dass es zwischen Dezember 2023 und Januar 2024 ausgerottet wurde (3 erwachsene Tiere und 6 Jungtiere wurden geschossen). Jüngste Beobachtungen legen jedoch nahe, dass es wahrscheinlich Wölfe aus dem Arolla-Ferpècle-Rudel waren, die einem Teil der Regulierungsabschüsse zum Opfer fielen, die somit teilweise im falschen Rudel, wahrscheinlich an der Grenze ihres Territoriums, durchgeführt wurden. Dies ist wahrscheinlich der Fall von M379, siehe unten.

### 10. Arolla-Ferpècle (keine Regulierung)

Dieses Rudel, das lange Zeit unbemerkt geblieben war, besiedelt den oberen Teil des Val d'Hérens, wo es sich 2023 fortpflanzte. Ein Teil der Wölfe, die im Dezember 2023 und

#### 4. Posettes-Chamonix (régulation non demandée)

Cette meute s'est reproduite en 2021, mais a disparu depuis 2023. Probablement à la suite de la mort des deux adultes dominants, péris dans une avalanche à Trient, en avril 2023. Cette ancienne meute est toutefois clairement transfrontalière, ayant passé le plus clair de son temps sur sol français. Cette meute a fait l'objet de tentatives de tirs illégaux sur sol français.

#### 5. Les Toules (soumise à régulation, sans effet suspensif via recours)

Cette meute, qui fréquente assidûment le District franc fédéral (DFF) de La Combe de l'A, a donné du fil à retordre pour sa régulation car ce type d'opération est interdit dans le périmètre d'un DFF (récente jurisprudence du Tribunal fédéral, cf. chasse au cerf dans la région d'Aletsch). Elle s'est reproduite en 2023. La régulation a tout de même permis d'y tirer trois louveteaux (alors qu'on y en signalait officiellement qu'un), mais aucun des adultes présents ( $n \geq 4$ ).

#### 6. Mont Brun (régulation non demandée)

Cette meute, qui semble spatialement largement chevaucher le territoire de la meute précédente (l'anomalie #1 dans la distribution franco-suisse) a été listée comme meute à part entière par le SCPF dans sa requête en régulation. Les analyses des pièges-photo de l'Université de Berne montrent toutefois qu'il n'y a pas de meute dans ce secteur, mais des visites régulières qui sont dues soit à des loups originaires des meutes des Toules ou de Fou-Isérables, soit de loups vivant plus à l'est. Actuellement, à notre connaissance, il n'y a aucun indice qui prouve la présence d'une meute dans cette zone, donc d'un groupe de loups distinct avec reproduction en 2022 et 2023. Elle devrait donc être retirée de la liste.

#### 7. Fou-Isérables (régulation demandée, mais effet suspensif du Tribunal fédéral suite au recours)

Cette meute, qui montre apparemment un large chevauchement spatial<sup>1</sup> avec celle de Nendaz-Siviez (l'anomalie #2 dans la distribution franco-suisse) se serait reproduite ces dernières années. Les résultats des analyses génétiques, mentionnées dans l'argumentaire de la demande de régulation présentée à Berne par le SCPF, montrent toutefois que les deux adultes dominants (M246 et F136, ainsi que M317, un subadulte) de cette meute sont les mêmes que ceux de la meute de Nendaz-Siviez (#8). Cette apparente confusion n'a à notre connaissance été relevée qu'après le dépôt de la requête en régulation (Nicolas Bourquin, comm. pers., 12 février 2023). Cette erreur aurait ainsi échappé aux instances de la Confédération et du KORA qui ont validé la liste des meutes en plenum, lors d'une réunion intercantonale. Les analyses des clichés obtenus sur cette zone par l'Université de Berne indiquent que ce sont les mêmes loups qui étaient récemment présents sur les territoires Fou-Isérables et Nendaz-Siviez, corroborant l'hypothèse d'une interprétation malencontreuse et erronée des faits. Notons que cette erreur a été détectée par les ONG qui ont fait recours au Tribunal

fédéral, utilisant d'ailleurs cette erreur dans leur argumentaire. Cette meute devrait donc être retranchée de la liste, au profit d'une nouvelle meute couvrant un territoire allant de Charrat à Siviez.

#### 8. Nendaz-Siviez (régulation non demandée)

Cette meute, spatialement confondue avec celle du Fou-Isérables, s'est reproduite en 2023 ( $\geq 2$  jeunes); elle n'a pas fait l'objet d'une demande de régulation. Il faudra renommer la meute occupant les secteurs des meutes #7 et #8, par exemple Siviez-Verbier.

#### 9. Mandelon-Hérens (soumise à régulation, sans effet suspensif via recours)

Soumise à des opérations de régulation très intensives, on pensait avoir éradiqué cette meute entre décembre 2023 et janvier 2024 (3 adultes et 6 jeunes abattus). Toutefois, des observations et même des attaques récentes sur son territoire suggèrent que ce sont probablement des loups de la meute d'Arolla-Ferpècle qui ont été victimes d'une partie des tirs de régulation, opérés donc partiellement sur la fausse meute, probablement en limite de leurs territoires respectifs. C'est le cas probablement de M379, cf. ci-dessous.

#### 10. Arolla-Ferpècle (régulation non demandée)

Longtemps passée inaperçue aux instances étatiques, cette meute occupe la partie amont du val d'Hérens où elle s'est reproduite en 2023, ce qui a été corroboré par les clichés de l'Uni de Berne. Notons qu'une partie des loups tirés en décembre 2023 et janvier 2024 sur le territoire attribué à la meute de Mandelon-Hérens (soumise, elle, à régulation) pourraient en fait provenir de cette meute-ci, surtout qu'une partie de la régulation a apparemment été opérée en limite de territoires. Notons que le mâle reproducteur (M287) de la meute de Arolla-Ferpècle a été abattu en septembre 2023, soit en dehors de la période légale prévue pour les loups reproducteurs. Cette erreur – qui représente en fait une violation de la LChP<sup>2</sup> – est due selon toute vraisemblance à une mauvaise interprétation de la situation par le SCPF. Ce mâle avait été remplacé par M379 qui a lui aussi été abattu, à nouveau à tort, apparemment en limite des deux territoires Arolla-Ferpècle et Mandelon-Hérens.

#### 11. Réchy-Anniviers (meute ayant disparu des registres officiels)

Cette meute n'apparaît pas dans le décompte officiel, pour une raison qui nous échappe, car elle était bien installée et se serait encore reproduite en 2022. En 2023, deux adultes au moins étaient encore présents dans son secteur, mais le mâle était nouveau. En fait, il y a eu plusieurs remplacements au sein de cette meute au cours des trois dernières années, qui dénotent un turnover anormal: M73 et F024, reproducteurs d'origine (2016) sont portés disparus, respec-

1) Et pour cause, il s'agit clairement d'une interprétation erronée des données, notamment génétiques!

**Tab. 1:** Synthèse portant sur la situation des meutes de loup en Valais en 2023. Les données communiquées par les instances officielles sont jaugées sur la base des données fournies par le SCPF lui-même, dans le cadre de sa requête en autorisation de régulation, mais notamment confrontées aux données des pièges-photo de l'Université de Berne. Les meutes transfrontalières comptent pour des demi-meutes selon la réglementation en vigueur. Le Valais compterait au total, selon ce critère et notre analyse, 9 meutes (8 si on omet la meute de Réchy-Anniviers qui a été étrangement rayée de la liste officielle). Ce nombre est inférieur aux 13 meutes officiellement annoncées par l'Etat du Valais.

**Tab. 1:** Synthese der Situation der Wolfsrudel im Wallis im Jahr 2023. Die Daten der offiziellen Stellen werden auf der Grundlage der Daten beurteilt, welche die DJFW im Rahmen ihres Antrags auf Genehmigung der Regulierung geliefert hat, aber insbesondere mit den Daten der Fotofallen der Universität Bern verglichen. Grenzüberschreitende Rudel zählen nach der geltenden Regelung als halbe Rudel. Das Wallis würde nach diesem Kriterium und unserer Analyse insgesamt 9 Rudel zählen (8, wenn man das Rudel von Réchy-Anniviers weglässt, das seltsamerweise auf der offiziellen Liste fehlt). Diese Zahl ist niedriger als die 13 Rudel, die der Staat Wallis offiziell bekannt gegeben hat

Meute	Statut récent	Dernière reproduction (pays, cf. droite)	Remarque	Régulation		Loups tirés		Unités de meutes*	
				demandée	suspendue	adultes	jeunes	selon présente analyse	selon SCPF
Dent d'Oche-St Gingolph	Reproduction	2023 France		Non				50%	100%
Chablais	Reproduction	2023 Suisse		Oui		1	1	50%	100%
Hauts Forts	Reproduction	2023 France		Oui	Oui			50%	100%
Posettes-Chamonix	Disparue	2021 France	Comptabilisée meute par SCPF	Non				–	100%
Les Toules	Reproduction	2023 Suisse		Oui		0	3	100%	100%
Mont Brun	N'existe pas	–	Confusion Toules/Fou Isérables, ou vice versa					–	100%
Fou-Isérables**			Confusion Nendaz-Siviez, ou vice versa	Oui	Oui			–	100%
Nendaz-Siviez**	Reproduction	2023 Suisse		Non				100%	100%
Mandelon-Hérens	Reproduction	2023 Suisse		Oui		3	6	100%	100%
Arolla-Ferpècle	Reproduction	2023 Suisse		Non				100%	100%
Réchy-Anniviers	Adultes présents	2022 Suisse	Non comptabilisée SCPF	Non				[100%]	–
Augstbord	Reproduction	2023 Suisse		Oui		6	5	100%	100%
Nanz	Reproduction	2023 Suisse		Oui	Oui	1	1	100%	100%
Simplon	Reproduction	2023 Italie		Non				50%	100%
<b>Total</b>				<b>7</b>	<b>3</b>	<b>11</b>	<b>16</b>	<b>800-900%</b>	<b>1300%</b>
						<b>27</b>		<b>8-9 meutes</b>	<b>13 meutes</b>

Januar 2024 im Gebiet des regulierten Mandelon-Hérens-Rudels geschossen wurden, könnte tatsächlich von diesem Rudel stammen, zumal ein Teil der Regulierung offenbar an der Territoriegrenze erfolgte. Es ist anzumerken, dass das dominante Männchen (M287) des Rudels Arolla-Ferpècle im September 2023 geschossen wurde, also ausserhalb der gesetzlichen Frist für präventive Abschüsse. Dieser Fehler, der ein Verstoss gegen das Jagdgesetz ist, ist aller Wahrscheinlichkeit nach auf eine Fehlinterpretation durch die DJFW zurückzuführen. Dieser Rüde war durch M379 ersetzt worden, der ebenfalls illegal geschossen wurde, offenbar an der Grenze der Territorien Arolla-Ferpècle und Mandelon-Hérens.

## 11. Réchy-Anniviers (aus den offiziellen Registern verschwunden)

Dieses Rudel taucht aus unerfindlichen Gründen nicht in der offiziellen Zählung auf, obwohl es sich 2022 fortgepflanzt hatte. 2023 hielten sich noch mindestens zwei erwachsene Tiere im Gebiet auf, das Männchen war jedoch neu. Tatsächlich gab es in den letzten drei Jahren mehrere Neubesetzungen in diesem Rudel, die auf eine anormale Fluktuation hindeuten: M73 und F024, die ursprünglichen Tiere, die sich fortgepflanzt hatten (2016), werden seit September 2021 bzw. Januar 2022 vermisst. M186, ein wahrscheinlicher Ersatz für M73, war das ganze Jahr 2022 über anwesend, wurde aber im Januar 2023 tot aufgefunden (Grund «unbekannt»), möglicherweise verpaart mit F113, die später zu ihrem ursprünglichen Rudel Augstbord zurückkehrte. Die Identität des neuen Männchens ist unbekannt, während es sich bei dem neuen Weibchen um F172 handeln könnte. Die Auflösung oder das Verschwinden dieses Rudels ist wahrscheinlich auf Wilderei zurückzuführen. Darüber hinaus gibt die im Vergleich zu anderen Gebieten geringe Anzahl an genetischen Proben Rätsel auf. Die DJFW sollte die genetischen Proben in diesem Gebiet intensivieren.

## 12. Augstbord (Regulierung, keine Beschwerde)

Es handelt sich um das erste Rudel mit Fortpflanzung nach der Rückkehr des Wolfes ins Wallis. Im Laufe der Jahre haben sich mindestens drei Rudeleinheiten in diesem Gebiet abgelöst. Dies lässt auf eine schleichende und ziemlich systematische Wilderei schliessen. Hier wurden während der Regulierung im letzten Winter 11 Wölfe (6 Erwachsene und 5 Jungtiere) getötet, obwohl der offizielle Bericht von 4 erwachsenen Wölfen in diesem Gebiet sprach.

## 13. Nanz (Regulierung beantragt, aber aufschiebende Wirkung aufgrund Beschwerde)

In diesem Rudel, das sich 2023 fortpflanzte, wurden während der Regulation ein erwachsenes Tier (dem dominanten Männchen) und ein Jungtier geschossen, kurz bevor nach dem Einspruch der Umweltorganisationen die Regulierung ausgesetzt wurde. Diese waren der Ansicht, dass die Massnahmen zum Schutz der Herde völlig unzureichend waren, um die Regulierung zu rechtfertigen. Tatsächlich befanden sich von den 58 im Jahr 2023 getöteten Nutztieren nur 7 in einer geschützten Situation. Das Jagdgesetz verlangt aber, dass die Mehrheit der Verluste auf Tiere in geschützten Situationen entfällt.

## 14. Simplon (keine Regulierung)

Es handelt sich um ein grenzüberschreitendes Rudel, das sich auf italienischem und schweizerischem Staatsgebiet befindet, sich aber angeblich im Piemont fortpflanzt. Laut der Stiftung OPPAL, die sich für den Schutz der Herden auf der Alpe Pontimia einsetzt, soll sich das Rudel im Jahr 2023 fortgepflanzt haben. Dieses Rudel muss vorschriftsmässig als halbes Rudel gezählt werden, das sich auf schweizerischem und italienischem Boden aufhält.

tivement, depuis septembre 2021 et janvier 2022. M186, remplaçant probable de M73, était présent toute l'année 2022 mais a été retrouvé mort en janvier 2023 (raison «inconnue»), peut-être apparié avec F113 qui est retournée à Augstbord, sa meute d'origine, par la suite. L'identité du nouveau mâle est inconnue tandis que la nouvelle femelle pourrait être F172. La dislocation ou disparition de cette meute est probablement imputable à une forte pression de braconnage. Par ailleurs, le faible nombre d'échantillons génétiques récemment récoltés sur le terrain sur le territoire de cette meute, par rapport aux autres territoires occupés, intrigue. Le SCPF devrait intensifier les prélèvements génétiques sur cette zone pour mieux suivre les aléas de la reconstitution d'une unité reproductrice.

## 12. Augstbord (soumise à régulation, sans effet suspensif via recours)

Il s'agit de la première meute reproductrice suite au retour du loup en Valais. Au cours des ans, au moins trois unités de meutes se sont succédées sur ce territoire, des réinstallations ayant suivi des dislocations. Ceci laisse supposer l'existence d'un braconnage rampant et assez systématique. Ici, 11 loups (6 adultes et 5 jeunes) ont été éliminés lors de la campagne de régulation de l'hiver dernier, pourtant le rapport officiel faisait état de 4 loups adultes dans cette zone.

## 13. Nanz (régulation demandée, mais effet suspensif du Tribunal fédéral suite au recours)

Cette meute, qui s'est reproduite en 2023, a été amputée d'un adulte (le mâle reproducteur) et d'un jeune lors de la campagne de tirs, juste avant que le recours des ONG suspende sa régulation. Ces dernières ont estimé que les mesures de protection des troupeaux étaient totalement insuffisantes pour en justifier la régulation. En effet, sur les 58 animaux de rente tués en 2023, seuls 7 étaient en situation protégée. Or, l'OChP exige que la majorité des pertes concerne des animaux en situation de protection.

## 14. Simplon (régulation non demandée)

Cette «meute» n'a fait l'objet d'aucune demande de régulation. Notons qu'elle est transfrontalière, à cheval sur les territoires italien et helvétique, mais elle se reproduit dans le Piémont. Selon la fondation OPPAL, qui opère pour la protection des troupeaux sur l'alpe de Pontimia, une reproduction aurait eu lieu en 2023. Cette meute doit réglementairement compter comme une demi-meute, partageant son temps entre le sol suisse et le sol italien.

## Cartographie révisée

Les cartes suivantes (Fig. 2) comparent la situation avancée par les instances officielles (gauche) quant à la présence de meutes de loups en Valais en 2022-2023 (période que doit couvrir la demande en régulation) avec celle (droite) qui résulte de notre analyse critique de ces mêmes données officielles et des autres informations scientifiques disponibles (analyses génétiques de l'Université de Lausanne; données

des pièges-photo de l'Université de Berne). Notons que la cartographie corrigée par nos soins (droite) matche bien mieux avec le patron de distribution spatiale obtenu pour l'ensemble des Alpes franco-suisse (Fig. 1). Notre analyse critique supra démontre que cette anomalie apparente de densité est en fin de compte probablement due à une mauvaise interprétation des données disponibles. Ainsi, les meutes de loups du Valais central francophone montrent in fine la même régularité spatiale qu'ailleurs en France et en Suisse: les loups – extrêmement territoriaux – se distribuent en effet l'espace de façon assez homogène afin de s'assurer des ressources alimentaires suffisantes.

## Conclusion

Selon la loi (LChP, OChP), ne peuvent être considérées comme référence pour le plan de régulation que les meutes qui se sont reproduites au cours des deux dernières années. Or, il n'y a eu aucun signe de reproduction durant cette période pour les meutes de Posettes-Chamonix (disparue), Mont Brun et Fou-Isérables (meutes qui n'existent pas en réalité, confusion avec d'autres meutes proches, cf. supra). En comptant, selon la réglementation en vigueur, une demi-meute en ce qui concerne les meutes transfrontalières, le Valais compterait 8 meutes au total (9 si on réhabilite la meute d'Anniviers-Réchy) et non les 13 avancées officiellement. Pour une raison inconnue, l'Etat du Valais ne comptabilise en effet pas cette dernière meute dans son répertoire.

On le voit, en demandant l'autorisation de réguler intégralement 7 meutes sur 8, voire 9, le Valais aurait donc visé entre 78% et 88% des meutes effectives, et non pas seulement environ la moitié comme annoncé à l'automne 2023 (54%, soit 7 sur 13). On notera qu'en parallèle, les Grisons ont demandé de pouvoir réguler intégralement 4 meutes sur les 12 qu'abrite son territoire, soit 33% des meutes vivant effectivement dans ce canton. Cette différence est notable et traduit des approches stratégiquement très divergentes entre les deux cantons en ce qui concerne la régulation d'une espèce strictement protégée. Toutefois, l'analyse ci-dessus indique des erreurs, sinon des fautes dans le dossier de requête déposé par le Canton du Valais auprès de l'Office fédéral de l'environnement le 15 novembre 2023. Celles-ci ont apparemment échappé à l'autorité supérieure. On notera que les erreurs concernent avant tout le Valais romand. Cet état de fait montre la nécessité de coordonner toutes les forces en présence afin de planifier des opérations de régulation adéquates et efficaces. C'est dans ce sens que nous avons demandé la création d'une «task force loup Valais» au Conseiller d'Etat Frédéric Favre ainsi qu'au chef de service Nicolas Bourquin.

*Prof. Dr Raphaël Arlettaz,  
17 avril 2024*

2) Le tir des individus reproducteurs n'était à l'époque permis que de novembre à janvier.

## Überarbeitete Karte

Die folgenden Karten (Abb. 2) vergleichen die von den offiziellen Stellen angegebene Situation der Wolfsrudel im Wallis in den Jahren 2022-2023 mit der Situation, die sich aus unserer Analyse derselben offiziellen Daten und anderer verfügbarer wissenschaftlicher Informationen (genetische Analysen der Universität Lausanne, Fotofallendaten der Universität Bern) ergibt. Die von uns korrigierte Karte (rechts) stimmt viel besser mit dem räumlichen Verteilungsmuster überein, das für die gesamten französisch-schweizerischen Alpen ermittelt wurde (Abb. 1). Unsere kritische Analyse oben zeigt, dass diese scheinbare Dichteanomalie letztendlich wahrscheinlich auf eine Fehlinterpretation der verfügbaren Daten zurückzuführen ist. Die Wolfsrudel im französischsprachigen Zentralwallis weisen letztlich die gleiche räumliche Regelmässigkeit auf wie in anderen Teilen Frankreichs und der Schweiz.

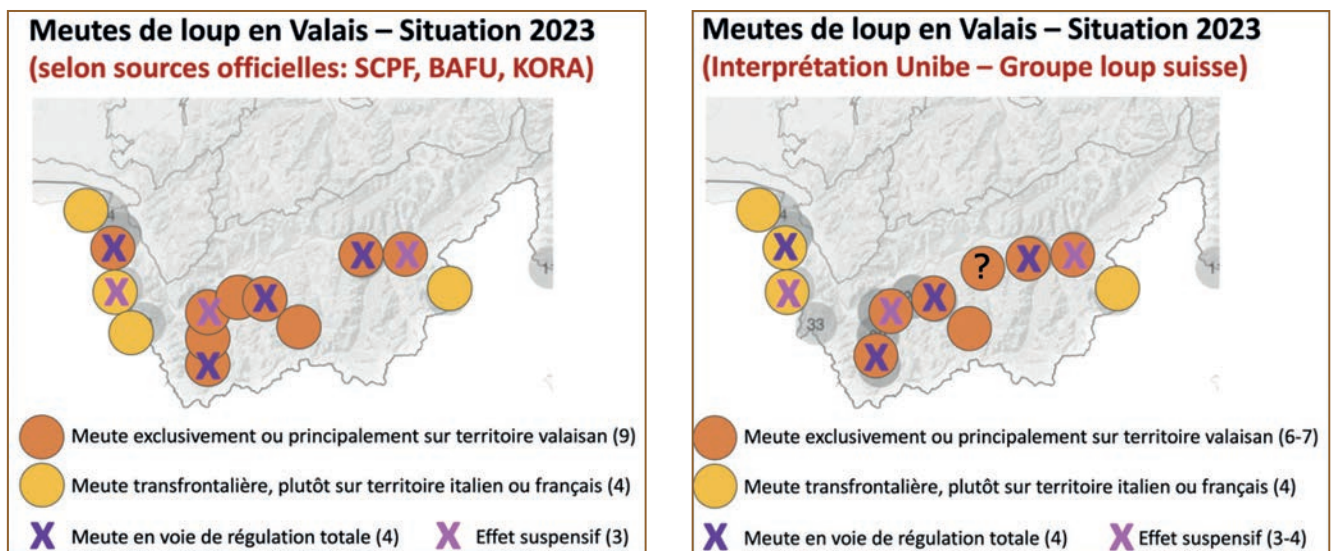
## Schlussfolgerung

Laut Jagdgesetz und Jagdverordnung können nur Rudel, die sich in den letzten zwei Jahren fortgepflanzt haben, reguliert werden. Für die Rudel Posettes-Chamonix (verschwunden), Mont Brun und Fou-Isérables (Rudel, die mit anderen nahestehenden Rudeln verwechselt wurden, siehe oben) gab es in diesem Zeitraum jedoch keinerlei Anzeichen für eine Reproduktion. Wenn man gemäss der geltenden Regelung die grenzüberschreitenden Rudel als halbe Rudel mitzählt, würde das Wallis insgesamt 8 Rudel zählen (9, wenn man das Rudel

Anniviers-Réchy mitzählt) und nicht die offiziell angegebenen 13. Aus unbekanntem Gründen erwähnt der Kanton dieses letzte Rudel nicht in seinem Verzeichnis.

Wie man sieht, hätte das Wallis mit seinem Antrag 7 von 8 oder sogar 9 Rudeln vollständig regulieren zu dürfen und damit 78–88% der tatsächlichen Rudel ins Visier genommen und nicht nur etwa die Hälfte, wie im Herbst 2023 angekündigt (7 von 13 Rudel oder 54%). Es ist anzumerken, dass Graubünden gleichzeitig beantragt hat, 4 von 12 Rudeln vollständig regulieren zu können, was 33% der in diesem Kanton lebenden Rudel entspricht. Dieser Unterschied ist bemerkenswert und spiegelt die strategisch sehr unterschiedlichen Ansätze der beiden Kantone in Bezug auf die Regulierung einer streng geschützten Tierart wider. Die obige Analyse weist auf Fehler, wenn nicht gar Irrtümer in den Gesuchsunterlagen hin, die der Kanton Wallis am 15. November 2023 beim Bundesamt für Umwelt eingereicht hat. Diese sind der übergeordneten Behörde offenbar entgangen. Es ist anzumerken, dass die Fehler vor allem das französischsprachige Wallis betreffen, wobei die entsprechenden Gesuchsberichte für die Regulierung alle von ein und derselben Person stammen. Diese Tatsache zeigt, dass es notwendig ist, alle Kräfte zu koordinieren, um angemessene und wirksame Regulierungsmassnahmen zu planen. In diesem Sinne haben wir von Staatsrat Frédéric Favre sowie vom Dienststellenleiter Nicolas Bourquin die Schaffung einer «Task Force Wolf Wallis» gefordert.

Prof. Dr. Raphaël Arlettaz, 17. April 2024



**Fig. 2:** Gauche: distribution des meutes de loups en Valais selon les données communiquées par les instances officielles; droite: distribution corrigée à l'aune de la présente analyse. On notera 1) le noyau dense de meutes dans le Valais central francophone (l'anomalie qui a initié la présente analyse détaillée) qui disparaît au profit d'un espacement régulier, typique des patrons de répartition spatiale chez le loup, après réinterprétation des données (cf. Fig. 1); 2) la meute du Chablais doit être considérée comme transfrontalière; 3) la meute transfrontalière des Posettes-Chamonix n'existe plus (dernière reproduction en 2021); 4) la meute de Réchy-Anniviers, historique, devrait être réhabilitée, même si elle a disparu de la liste officielle des meutes valaisannes, car elle s'est encore reproduite en 2022.

**Abb 2:** Links: Verteilung der Wolfsrudel im Wallis gemäss den Angaben der offiziellen Stellen; rechts: Verteilung aufgrund der vorliegenden Analyse. Bemerkenswert sind 1) die Anhäufung von Rudeln im französischsprachigen Zentralwallis (Anomalie, die diese Analyse ausgelöst hat), die nach der Neuinterpretation der Daten zugunsten einer regelmässigen, für den Wolf typischen Verteilung verschwindet (siehe auch Abb. 1); 2) das Chablais-Rudel muss als grenzüberschreitend betrachtet werden; 3) das grenzüberschreitende Posettes-Chamonix-Rudel existiert nicht mehr (letzte Reproduktion 2021); 4) das historische Réchy-Anniviers-Rudel sollte erwähnt werden, da es sich 2022 noch reproduziert hat.